

מכרז זוטא מס' 031/22

עיריית נהרייה מכריזה בזאת על קבלת הצעות לאספקת הטובין להלן.

אספקת והתקנת ריהוט בבית ספר אריאל שרון

הוראות ותנאי המכרז:

1. המסמכים הבאים, לרבות מסמך זה מהווים את "המכרז" ויהו את "החזזה".
 - (א) הוראות ותנאי המכרז/תוספת לתנאי המכרז והחזזה.
 - (ב) כתבי הכמויות.
 - (ג) תוכניות
 - (ד) ערבות
 - (ה) כל מסמך הבהרה או תוספת למכרז שיוצאו במהלך הליכי המכרז.
2. אם המשתתף במכרז ימצא במסמכי המכרז סתירות, שגיאות או אי התאמות ו/או שיהיה לו הספק כלשהו בקשר למושג המדויק של סעיף או פרט כלשהו עליו להודיע על כך במכתב שיימסר ליועץ הטכני של העירייה לפחות 7 ימים לפני המועד האחרון להגשת הצעות. תשובות תשלחנה במידת הצורך לכל המשתתפים במכרז. על כל משתתף לצרף את התשובות הנ"ל להצעה ולחתום עליהן. העירייה אינה אחראית לכל פירושים ו/או הסברים שינתנו בע"פ למשתתפים במכרז. אם על אף זאת מצאו סתירות בין מסמכי המכרז, החזזה השונים, תפרש זאת העירייה. הפירוש שיינתן ע"י העירייה יהיה קובע וסופי.
3. כל שינוי או תוספת או השמטה שיעשו ע"י המציע במסמכי המכרז או כל הסתייגות לגביהם, בין ע"י שינוי או תוספת בגוש המסמכים ובין במכתב לוואי או בכל דרך אחרת יחשבו:
 - א. כאילו לא נכתבו, או
 - ב. עלול הדבר לגרום לפסילת ההצעה במקרה ולא יוצג מחיר בסעיף כלשהו מסעיפי כתב הכמויות או:
 - ג. יחשב הדבר כאילו כלולות הוצאות ביצוע סעיף זה במחירי יתר סעיפי כתב הכמויות או:
 - ד. עלול הדבר לגרום לפסילת ההצעה.ההחלטה בין האפשרויות דלעיל נתונה לשיקול דעתה של העירייה. אם תחליט העירייה לנהוג לפי אלטרנטיבה (א) ו/או (ג) והמציע יסרב להסכים להחלטתה, רשאית העירייה לחלט את הערבות שהוגשה ע"י המציע.
4. על המציע לחתום על כל דף בכל מסמכי המכרז, לציין בכתב ברור את שמו, כתובתו ותאריך הגשת ההצעה.
5. עדיפות לספק מקומי
 - א. מובהר בזאת כי תינתן עדיפות לספק מקומי (כהגדרתו להלן) בהליך זה בהתאם לקבוע בסעיף זה.
"ספק מקומי" – עסק/חברה/עוסק מורשה אשר משרדו הרשום הראשי מצוי בתחום השיפוט של עיריית נהריה, או, שבעל העסק/בעל המניות העיקרי מתגורר בנהריה.
 - ב. העדיפות תינתן באופן הבא:
במידה והספק המקומי הגיש הצעה בהליך זה, והצעתו אינה ההצעה הזולה ביותר, אולם הפער הכספי בינה לבין ההצעה הזולה ביותר אינו עולה על 5%, תינתן לספק המקומי האפשרות תוך 48 שעות ממועד פתיחת ההצעות ולאחר שקיבל פנייה בגין אפשרות זו, לאחר פתיחת ההצעות, לשפר הצעתו בהודעה בכתב שתימסר לרכזת ועדת המכרזים, למחיר שהוא נמוך מההצעה הזולה ביותר.
ב. על המציע לצרף אסמכתא למקום משרדו/מקום מגוריו של בעל העסק או בעל המניות העיקרי.

6. להצעה יש לצרף ערבות בנקאית. אנו מדגישים ערבות בנקאית בלבד, לבקשת מגיש הצעה ועל שמו ולא שום מסמך אחר לטובת העירייה בשיעור של **20,000 ₪**. הערבות תהיה בלתי מותנית וברת תוקף עד לתאריך **30.9.2022** ההצעה תחשב כעומדת בתקפה על פרטיה עד לתאריך **30.09.22**
- אם תודיע העירייה למציע עד לתאריך הנ"ל על זכייתו במכרז תחייב ההצעה את המציע עד לחתימת החוזה עמו והעירייה תהיה רשאית לדרוש מהמציע הארכת תוקף ערבות לתקופה תקבע על ידה והמציע מתחייב להאריך את תוקף הערבות בהתאם.
- מציע במכרז שהצעתו נתקבלה ולא יאריך את תוקף הערבות כאמור לעיל ו/או לא יחתום על החוזה תוך 7 ימים מיום שיידרש לכך על ידי העירייה, רשאית העירייה לגבות את סכום הערבות שמסר לטובתה וזאת מבלי לפגוע בזכותה לתבוע נזקים ו/או צעדים נוספים.
7. כמו-כן, יש לצרף להצעה את האישורים הבאים תנאי סף:
- א. אישור בר – תוקף מפקיד השומה או מרואה חשבון או מיועץ מס המעיד על ניהול ספרים לפי חוק עסקאות גופים ציבוריים עפ"י פקודת מס הכנסה וחוק מס ערך מוסף.
ב. למציע ניסיון באספקת ריהוט המיועד למוסדות חינוך במשך 2 שנים אחרונות, בהיקף כולל של לפחות 500,000 ₪ לא כולל מע"מ בשנים אלו.
להוכחת עמידתו בתנאי זה על המציע לצרף אסמכתאות כולל סכומים מגופים אשר הזמינו ריהוט כאמור.
8. המועד האחרון להגשת ההצעות **יום רביעי 1/6/2022 שעה 13:00**. את ההצעות לרבות הערבות ויתר האישורים יש לשים במעטפה סגורה מיועדת לכך ולהגישה לעירייה (לתיבת ההצעות) בקומה ד', מחלקת מכרזים עד למועד האחרון להגשת ההצעות כנקוב לעיל. הגשה ידנית בלבד!
9. לעירייה שיקול דעת מלא להארכת המועד להגשת הצעות אף בחלוף המועד המקורי. זאת, בכפוף לכך שתיבת המכרזים טרם נפתחה.
לא תישמע מפיו של משתתף במכרז כל טענה ו/או טרזניה מכל מין וסוג שהוא במקרה של הארכת מועד כאמור.
10. כל מסמכי המכרז הם רכושה של העירייה, הם מושאלים למציע לשם הכנת הצעתו והגשתה ועל המציע להחזירם לעירייה עד לתאריך הנ"ל בין אם יגיש המציע ובין אם לא. אין המציע רשאי להעתיק מסמכים אלה או להשתמש בהם לכל מטרה אחרת.
11. מחירי ההצעה של המציע יכללו את כל הכרוך בהצעה ואת כל הדרוש לביצוע העבודה על פי מסמכי המכרז ו/או החוזה למילוי כל התחייבויותיו של המציע ע"פ כל מסמכי המכרז ו/או החוזה (פרט אם צוין אחרת במסמכי המכרז).
- אם בכוונת המציע ליתן הנחה, עליו לציין את אחוז ההנחה במפורש בגוף ההצעה בלבד ולציין את המחיר הסופי לאחר הורדת ההנחה. ההנחה תחול באופן יחסי ע"פ % ההנחה שצוין על כל סעיף וסעיף מסעיפי החוזה או יוגדל והיא תחול גם אם יוקטן החוזה, באופן יחסי כאמור לעיל.
12. ההספק מתחייב לבצע את אספקת והתקנת הטובין נשוא מכרז זה תוך **חמישים יום** מתאריך קבלת צו התחלת עבודה

13. תנאי תשלום יהיו כדלקמן:

- א. החשבונות שיוגשו יבדקו על ידי מנהל אגף תפעול תוך 15 ימים מתאריך הגשת החשבון. הסכום שיאושר ע"י מנהל אגף שפע ישולם תוך 45 יום מתאריך אישור החשבון.
- ב. על אף האמור לעיל מובהר ומוסכם בזאת כי במידה ויחולו עיכובים בהעברת תקצוב ממשרדי הממשלה המיועד עבור ביצוע העבודות הכלולות בחוזה זה, יעוכב התשלום להספק בהתאמה ולהספק לא תהא כל טענה כנגד עיריית נהריה עקב כך.
- ג. מובהר ומוסכם בזאת כי ההספק לא יהא זכאי לכל תשלום העולה על התמורה הנקובה לעיל, במידה ולא ניתנה הסכמת העירייה להגדלה כאמור, מראש ובכתב, חתומה ע"י הגורמים המוסמכים לכך.
14. העירייה שומרת הזכות לבטל את המכרז ו/או לא לחתום על החוזה ו/או לא לבצעו מכל סיבה שהיא בהתאם לשיקול דעתה המלא והסופי. אם תחליט העירייה כאמור שלא לבצע את העבודה ו/או לא לחתום על החוזה ו/או לא לבצעו לא תהיה למשתתפים במכרז כל תביעה ו/או דרישה ו/או טענה מכל סוג שהוא למעט הוצאות בגין ערבות בנקאית ורכישת טפסי המכרז שתוחזרנה לזוכה בלבד.
15. א. בנוסף לאמור לעיל ובאופן מיוחד בקשר למכרז זה מודיעה העירייה כי עלולות להתעורר בעיות בקשר לתקציב לרכישה התלוי באשור משרד הפנים ולכן קיימת אפשרות שמחוסר אשור פורמלי לתקציב תבוטל הרכישה כולה או מקצתה.
- מובהר לכן, כי כל רכישה שתימסר, אם בכלל, מותנית ותלויה בראש וראשונה בתקציב מאושר.
- ב. הוועדה לא תתייחס למכרזים אשר על גבי המעטפה לא תהיה חותמת עם מספר המכרז, תאריך ושעת הכנסתה לתיבת המכרזים וחתומה ע"י מזכירת ועדת המכרזים.
- לא יהא זכאי למחות ו/או להעביר את זכויותיו ו/או חובותיו ע"פ החוזה לצד ג' כלשהו, חובת ביצוע החוזה מוטלת ישירות על החתום.
- "העירייה תהא רשאית לקזז מהסכומים אותם תהא חייבת להספק ע"פ חוזה זה את מלוא הסכומים שאותו הספק ו/או חברה ו/או תאגיד אחר שבשליטתו ו/או שיש לו בו 50% מכח ההצבעה ו/או מהון המניות, חייב לעירייה הן כחוב שלו והן כחוב מסחרי והן כחוב מכל מין וסוג שהוא".
- ג. הזוכה מתחייב להשיב לעיריית נהריה את מסמכי המכרז לרבות החוזה וכל האישורים הנדרשים במכרז, כשהם חתומים על ידו ומאושרים תוך 7 ימים מיום קבלתם לחתימה על ידו. במידה והמסמכים לא יושבו לעירייה תוך המועד הנ"ל תהא העירייה רשאית לראות בהן משום הודעה של הזוכה כי אינו מוכן לבצע את העבודה והא מוותר על זכיותו בה.
16. שאלות הבהרה יש לשלוח למייל kimhioffice@gmail.com עד לתאריך 29/5/2022

הסכם מס' _____

שנערך ונחתם בנהריה ביום _____ לחודש _____ לשנה _____

מצד אחד

בין: עיריית נהריה
(להלן "העירייה")

לבין

מצד שני

(להלן " ")

והואיל: וההספק הציע לעירייה להספק: אספקת והתקנת ריהוט בבית ספר אריק שרון
(להלן: הטובין "
הכל בהתאם לתנאים המפורטים בהסכם זה, ובנספחיהם;
במסמכי מכרז

והואיל: וההספק זכה במכרז _____ שפרסמה עיריית נהריה לביצוע אספקת
הטובין;

והואיל: ההספק הגו הבעלים של הטובין הנ"ל.

והואיל: וההספק מצהיר כי הוא בעל ידע, ניסיון ומומחיות טובים לביצוע ואספקת
הטובין.

והואיל: והעירייה מסכימה לרכוש מההספק את הטובין בהתאם להסכם זה ונספחיו.

5. ערביות:
עם חתימת החוזה ימסור ההספק לעירייה ערבות ביצוע בנקאית אוטונומית בשיעור של 10% מסכום החוזה צמוד למדד המחירים לצרכן להבטחת ביצוע החוזה וכל התחייבויותיו של ההספק על פי החוזה.
6. ההספק לא יהא זכאי להמחות ו/או להעביר את זכויותיו ו/או חובותיו עפ"י החוזה לצד ג' כלשהו. חבות ביצוע החוזה מוטלת ישירות על ההספק החתום.
7. מובהר בזאת כי בכל מקרה של סתירה או אי התאמה בין מסמכי המכרז להסכם זה, יגברו הוראות מסמכי המכרז.

ראש העיר

חתימה וחותמת ההספק

גזבר העירייה

נוסח ערבות מכרז

לכבוד
עיריית נהריה

כתובת: שד' הגעתון 19
ישוב: נהריה

הנדון: ערבות מספר

1. הננו ערבים בזה כלפיכם לתשלום כל סכום עד לסך: **20,000 ₪** **עשרים אלף ₪** בצירוף הפרשי הצמדה למדד, כמפורט להלן, (להלן "סכום הערבות") המגיע או עשוי להגיע לכם מאת: = = = _____ = = = (להלן "החייב") בקשר עם: **מכרז מס' 031/22** סכום הערבות יהיה צמוד למדד מחירים לצרכן (כולל פירות וירקות) להלן ה"מדד" (כדלקמן):
2. (א) "המדד" משמעו: המדד המתפרסם מדי פעם ופעם ע"י הלשכה המרכזית לסטטיסטיקה וכולל אותו מדד אף אם יתפרסם ע"י כל גוף או מוסד רשמי אחר שיבוא במקומו, בין אם יהיה בנוי על אותם הנתונים שעליהם בנוי המדד הקיים ובין אם לאו.
3. (ב) "המדד היסודי" משמעו: המדד שפורסם בגין **חודש 04/22** נקודות לפי בסיס 1993 "המדד החדש" משמעו: המדד שפורסם לאחרונה לפני יום ביצוע תשלום הערבות. אם יתברר במועד תשלום סכום כלשהו על פי ערבות זו, כי המדד החדש גבוה מהמדד היסודי, אזי הסכום שישולם על ידינו יחושב כשהוא מוגדל בסכום השווה לשיעור עליית המדד החדש לעומת המדד היסודי. במקרה והמדד החדש יהיה נמוך או שווה למדד היסודי, ישולם סכום הערבות המקורי הנקוב לעיל.
4. אנו נשלם לכם תוך **עשרה ימים** מיום קבלת דרישתכם הראשונה בכתב, כל סכום הנקוב בדרישה ובלבד שלא יעלה על סכום הערבות המוגדל, וזאת בלי להטיל עליכם כל חובה להוכיח או לבסס את דרישתכם או לדרוש תחילה את תשלומי מאת החייב, ובתנאי שתודיעו לנו במכתב הדרישה כי תנאי המכרז לא קויימו.
5. ערבותינו זו תישאר בתוקפה עד ליום **30/9/2022** (ועד בכלל) וכל דרישה על פיה צריכה להגיע למשרדי הסניף החתום מטה לא יאוחר מהתאריך הנ"ל, לאחר התאריך הנ"ל, ערבות זו תהיה בטלה ומבוטלת וכל דרישה שתגיע לאחר התאריך הנ"ל לא תיענה.
6. כל תשלום שיבוצע על ידינו על פי כתב ערבות זו, יבוצע באמצעות זיכוי חשבון במוסד בנקאי בישראל, כפי שתודיעו לנו במכתב הדרישה
7. ערבות זו אינה ניתנת להעברה או להסבה בכל צורה שהיא

בכבוד רב,

בנק _____
סניף _____

נספח בטיחות להספק הכפוף לחוזה עם העירייה

פרטים

- א. מזמין העבודה/המחלקה _____ טל" _____
- ב. מהות העבודה _____
- ג. מקום העבודה _____
- ד. שם ההספק _____ מס' עובדים _____
- ה. כתובת ההספק _____ טל" _____
- ו. שם מנהל העבודה _____ כתובתו _____ טל" _____
- ז. משך זמן העבודה המתוכנן _____ תאריך התחלת העבודה _____
- ח. תאריך סיום העבודה _____
- בתאריך _____ התקיים תדריך בטיחות ובו השתתפו:
- _____

כללי

- א. תדריך זה מהווה חלק בלתי נפרד מחוזה ההספק ואי קיומו יהווה הפרה של החוזה בנוסף לכל משמעות אחרת שיש להפרתו.
- ב. האמור בתדריך זה לא בא לגרוע או להפחית בכל דרך שהיא מכל חובותיו של ההספק ע"פ כל דין. כמו כן אין הוא בא להטיל או להוסיף חובות כלשהן לעירייה.
- ג. על ההספק לבצע את עבודתו בהתאם להוראות פקודת הבטיחות בעבודה (נוסח חדש 1970) ולנקוט בכל אמצעי הבטיחות המפורטים להלן, על מנת למנוע תאונות ולשמור על בריאות העובדים.
- ד. בחתימתו על נספח זה, מתחייב ההספק לנקוט בכל אמצעי הבטיחות המפורטים בו.

קיום דיני בטיחות

- א. על ההספק להדריך את עובדיו לרבות כל העובדים מטעמו ולרבות קבלני משנה, הספקים, נציגים ועובדיהם, בהתאם לתקנות ארגון הפיקוח על העבודה (מסירת מידע והדרכת עובדים). עותק מרשימת שמות מקבלי ההדרכה יועבר לממונה על הבטיחות העירייה.
 - ב. על ההספק להספק לעובדים מטעמו ציוד מגן אישי המתאים לסוג העבודה המתבצעת בהתאם לתקנות הבטיחות בעבודה, כולל נעלי עבודה ובגדי עבודה.
 - ג. על ההספק להספק ציוד וכלי עבודה תקינים ותיקניים ולוודא כי שימוש הפעלה ותחזוקת הציוד יהיו בהתאם לנדרש לפקודת הבטיחות ותקנותיה.
 - ד. על ההספק למנות מנהל עבודה מטעמו ולדווח על המינוי למפקח עבודה אזורי, בהתאם לתקנות הבטיחות.
 - ה. על ההספק לוודא כי מנהל העבודה מטעמו יהיה נוכח במקום העבודה במהלך ביצוע העבודה ע"י העובדים מטעמו וישגיח השגחה מלאה ומתמדת.
 - ו. על ההספק לתאם ביצוע העבודה עם המפקח ועם שאר הגורמים הקשורים בביצוע העבודה.
 - ז. על ההספק לשמור על סדר וניקיון במהלך ביצוע העבודה ולסלק מפגעי בטיחות וציוד לקוי וכן פסולת שהצטברה העלולה לשמש מכשול ולפגוע בעובדים או לגרום לשריפה.
 - ח. על ההספק לוודא כי כל העובדים אשר מבצעים את העבודה, מוסמכים ובעלי תעודות של משרד העבודה.
 - ט. בביצוע עבודות בגובה, יפעל ההספק בהתאם לתקנות הבטיחות (בעבודות בנייה 1988).
 - י. בביצוע עבודות במקומות מוקפים, שוחות, בורות וביוב יפעל ע"פ תקנות הבטיחות בעבודה כולל שימוש בציוד מגן אישי ואמצעים למניעת גזים בשוחות.
 - יא. בעבודות מתקנים אשר מופעל בשיטה פנאומטי או הידראולי כגון: משאבות ומדחסים, על ההספק לוודא שהעבודה תתבצע בהתאם לפקודת הבטיחות בעבודה.
 - יב. על ההספק לוודא כי מפעיל מסגרים, רתכים יבצעו את עבודת הריתוכים בהתאם להסמכה וכמו כן לא יחרוג מהתקנים ולא יבצע שינויים במכולות האשפה בניגוד לתקנות.
 - יג. על ההספק לוודא כי כל עובדיו עברו בדיקות תקופתיות בהתאם לסוג העבודה (עופרת, ממיסים אורגניים, חומרים מסוכנים אחרים) ובכפוף לתקנות הבטיחות בעבודה.
 - יד. על ההספק לוודא כי כל עובדיו כשרים ובריאים לביצוע העבודה ולא תחת השפעת תרופות, אלכוהול, סמים וכו'.
- מסירת מידע בכתב להספק ע"י ממונה בטיחות ברשות מקומית.

הערות

ההספק ידאג לתיחום האיזור על מנת שלא ייפגעו עוברי אורח.

אישור קבלת תדריך בטיחות

אני ההספק _____ מאשר כי ביום _____ חתימה _____
הוסברו לי כל הוראות הבטיחות האמורות בתדריך זה.
הנני מתחייב לפעול בהתאם לכל המפורט בנספח זה.
שם ממונה על הבטיחות _____ חתימה _____

א.ג.,

הנדון: הוראות בטיחות בתעבורה.

בהתאם לסמכותי, לפי תקנת התעבורה 585(א) :
1. הנך נדרש לפעול בהתאם בטרם התחלת עבודתך בעיריית נהריה :

- א. רישיון נהיגה בר תוקף ומתאים לסוג הרכב שבה אתה משתמש.
- ב. רישיון רכב בתוקף ומאושר שעבר מבחן שנתי (טסט) עי" רשות הרישוי.
- ג. ביטוח רכב בתוקף.
- ד. כל החובות והחוקים שחלות על משאית או סוג רכב שמשרד התחבורה דורש.
- ה. אישור מהנדס בודק על מלגזות ומנופים בתוקף (כל 14 חודשים).
- ו. לבעלי התר להפעלת מלגזות יש לעבור רענון פעם בשנה.
- ז. בתקלה בטיחותית הנך מחויב לתקן מיידית, ללא דיחוי.
- ח. העסקת קצין בטיחות בתעבורה בחברת ההספק, שמבצע את תפקידו עפ"י החוק.
- ט. עליך למסור שמו של קצין הבטיחות בתעבורה של חברתך וכתב מינוי ממשרד התחבורה.

שם ההספק _____ ת.ז. _____ חתימה _____

תמצית מידע נוספת ועדכנית לחובות הספק המתקשר בחוזה עם העירייה.

הבהרה: מסמך זה והנספח הנוסף אין בו לגרוע מכל האמור בחוזה ההתקשרות דרישות החוק וכל דין אלא רק להוסיף על מנת לוודא הסדרים נאותים לבטיחותם ובריאותם של עובדי ההספק וכל הסובבים בתחום אזורי הביצוע שלשמו התקשר ההספק וכפוף לחוזה עם העירייה.

הנך מחויב לפעול על פי דרישות חוק ודין בכל הכרוך בעבודה שהנך מבצע ולהבטיח את ביטחונם שלומם ובריאותם של עובדיך, עובדי העירייה, הציבור והתושבים (כל הסובבים באזור בו מתבצעת העבודה אם קשורים אליה ובין אם לאו) מכל הסיכונים הכרוכים בביצוע עבודתך שלשמה התקשרת בחוזה עם העירייה.

1. בכדי להבטיח את האמור לעיל ובנספחים עליך לבצע לפני תחילת העבודה תהליך ניהול סיכונים (סקר) לאזורי העבודה בהתאם לסוג העבודה המבוצעת כדי לזהות את כל הסיכונים לעובדיך ולסובבים ולסביבה בכדי לבטל אותם או לבקדם (להתאים עבורם בקרה מתאימה) בכדי למזער אותם לרמה הנמוכה ביותר האפשרית והקבילה הסקר והנגזר ממנו יבוצע באופן מקצועי ע"י בעל מקצוע מתאים בכתב והעתקו יועבר לעירייה ויוצג על פי דרישת בא כוחה.

2. בנוסף יבטיח ההספק שהמבצע בפועל האחראי מטעמו יבצע סקר סיכונים לפני תחילת כל עבודה בו-יפרוט סיכונים לביצוע המטלה/משימה והשלכותיה לעובדיו לסובבים ולסביבה ויוודא שכל הבקורות יופעלו כנדרש בכדי למזער לרמה קבילה/לבטל את הסיכון כאמור לעיל תיעוד יישמר ויוצג על פי דרישת בא כוח העירייה

3. בעבודות הדורשות הסמכה ורישיונות חייב ההספק להעסיק אך ורק מוסמכים עם תעודות בתוקף ורישיונות בתוקף. בעבודות בהם נדרש ציוד, כלי, רכב שחייב בתסקיר ו/בנוסף ביטוח חובה חייב ההספק להפעיל רק ציוד שיש עבורו תסקיר בתוקף וביטוח בתוקף ההספק יעביר לעירייה בתיק מסודר שמות והעתקים של רישיונות המוסמכים הסמכות תסקירים, רישיונות, ביטוחים בתוקף לפני תחילת העבודה. חל איסור מוחלט לעבוד כאשר פג תוקף הסמכה, רישיון, תסקיר, ציוד, ביטוח.

- נהיגה רישיון מתאים בתוקף, מלגזן רישיון וריענון שנתי בתוקף רכב וביטוח חובה בתוקף.
- חשמל רישיון חשמלאי בתוקף מתאים לסוג העבודה המבוצעת.
- בניה ובניה הנדסית מנהל עבודה בבנייה, מהנדס ביצוע (על פי חוזה ההתקשרות ודרישות החוק).
- עבודות הנדסה בנאיות הספק רשום בהתאם לחוק רישום קבלנים לעבודות הנדסה בנאיות- ותקנותיו.
- אסבסט עוסק באסבסט בעל רישיון מאת המשרד להגנת הסביבה בהתאם לסוג העבודה המבוצעת.
- גז (גפ"ם) רישיון לעסוק בעבודות גז ולצורכי התקנה תעודת מתקין גז מתאימה בתוקף.
- פיגומים בונה מקצועי לפיגומים תעודת בונה פיגומים מקצועי בתוקף.
- גגות שבירים תלולים או חלקלקים - עובד מקצועי לעבודה על גג שביר והסמכת עבודה בגובה- מתאימה בתוקף לתחום.
- הפעלת עגורנים הסמכה מתאימה בתוקף להפעלת עגורן לפי סוג ועומס.
- אתתים הסמכה מתאימה בתוקף.
- מכונות הרמה אחרות הסמכה ומינוי תופש המכונה למפעיל.

מעליות ותעודת מעליתן בתוקף למתן שירות למעליות- .

- הדברה רישיון מדביר מוסמך בתוקף (עבודה על פי חוק המדבירים ועם חומר מורשה-).
 - עבודה בגובה אישור על הדרכת עובד לביצוע עבודה בגובה בתוקף לפי סוג מטלה תחום העבודה בגובה, תעודת מטפס תרנים בתוקף, תעודת גולש בניין בתוקף, מנהל מקצועי לעבודות טיפוס על תרנים או לעבודות גלישה בבניין בתוקף, לפי העניין.
 - מכשיר למניעת מים חוזרים הסמכה להתקנת מז"ח בתוקף-.
4. הדרכות עובדים ההספק יעביר העתק פנקס הדרכות העובדים בתוקף הכולל את חתימת המדריך וכשירותו בפירוט נושאי ההדרכה שם המודרכים תאריך, משך ומיקום ההדרכה.
5. נהלים והוראות בטיחות ההספק חייב להחזיק ולקיים נהלים, הוראות, הוראות יצרן כולם עדכניים עבור כל הקשור לעבודה שלשמה נקשר בחוזה לרבות הטמעתם בקרב עובדיו וכל הקשורים לביצוע.

בטיחות וגיהות -נספח נוסף לנספח הסכם עם הספק חוץ הכפוף לחוזה עם העירייה- .

1. כללי

- 1.1 ההספק מתחייב לקיים את ההסכם שנעשה אתו בקפדנות, במיומנות ובדקדקנות.
- 1.2 ההספק לוקח על עצמו את מלוא האחריות בנוגע לבטיחות עובדיו, עובדי העירייה והציבור כיוצא פועל של עבודתו, ומתחייב לנקוט בכל אמצעי הזהירות על מנת למנוע תאונה, תקלה או אירוע חריג כלשהו
- 1.3 ההספק מבין את החובה לעבוד על פי חוק וכל דין ולקיים סביבת עבודה בטוחה שתמנע פגיעה בעובדיו בעובדי העירייה בסובבים ובסביבה.

2. חקיקה

- 2.1 ההספק מתחייב לעבוד עפ"י כל חוקי ותקנות הבטיחות שפורסמו או שיפורסמו בעתיד לרבות:
 - א. פקודת הבטיחות בעבודה (נוסח חדש תש"ל) 0901 ותקנותיה- .
 - ב. חוק ארגון הפיקוח על העבודה התשי"ד 0954 ותקנותיו-
 - ג. חוק החשמל התשי"ד 0954 ותקנותיו- .
 - ד. חוק עבודת הנוער התשי"ג 0953 ותקנותיו- .
 - ה. כל דין 1488 אחר החל על עבודתו.
- 2.2 ההספק מתחייב לשמור על הוראות כל דין והוראות הבטיחות של העירייה או של כל גוף אחר החלות היום ואשר יחולו בעתיד.

3. הכרת העבודה

ההספק מצהיר כי ביקר במקום ביצוע העבודות וסביבותיו ובחן את דרכי הגישה אליו, והינו מודע לאופי העבודה, לסיכונים הכרוכים בה ולאמצעים בהם יש לנקוט למען עבודה בטיחותית.

4. איסור מעשה מסוכן

ההספק מתחייב לבצע את העבודות תוך שמירה קפדנית על כל כללי הבטיחות ולהימנע מכל מעשה או מחדל, העלולים להוות סכנה לאדם ו/או לרכוש.

5. השגחה על העבודה

- 5.1 ההספק ימנה, מיד עם תחילת העבודה, אחראי עבודה ובמקרים בהם החוק דורש ימנה מנהל עבודה מוסמך ומהנדס ביצוע (בעל מקצוע מתאים ע"פ דרישות החוק ו/בנוסף דרישות חוזה התקשרות).
- 5.2 ההספק יוודא שכל עבודה, לרבות עבודה ע"י קבלני משנה באם תאושר העסקתם ע"י העירייה, תבצע באופן בטיחותי תחת השגחתו הישירה והמתמדת של בא כוחו, אשר מינה כמפורט בתת סעיף קודם.

6. אתר העבודה

6.1. ההספק מתחייב להחזיק את מקום ביצוע העבודה בצורה נקייה, מסודרת ובטוחה.

6.2. ההספק מתחייב להתקין דרכי גישה נאותות ובטוחות בתוך מקום ביצוע העבודות.

7. גידור, שילוט ואמצעי אזהרה

ההספק מתחייב להתקין, להספק ולהחזיק על חשבונו הוא: שמירה, גידור, תמרורי אזהרה לרבות פנסים מהבהבים ושאר אמצעי זהירות תקינים ובכמות מהספקת לביטחון המבנה, ולבטיחותם ונוחיותם של הציבור והעובדים, בכל מקום שיהיה צורך בכך או כפי שיידרש ע"י בא כח העירייה, או שיהיה דרוש עפ"י דין או עפ"י הוראה מצד רשות מוסמכת כלשהי.

8. עבודות בניה ובניה הנדסית

8.1. עבודות בניה או בניה הנדסית יבוצעו עפ"י תקנות הבטיחות בעבודה (עבודות בניה 0922)

8.2. ההספק הינו הספק ראשי, כמי שהעירייה הטילה עליו את ביצוע עבודות הבניה, והוא לוקח על עצמו כמבצע הבניה את האחריות הכוללת לביצוע הוראות תקנות הבטיחות בעבודה (עבודות

בניה 0922)

8.3. ההספק מתחייב להודיע למפקח העבודה האזורי על כל עבודת בניה או בניה הנדסית, שמשכה

הצפוי עולה על 6 שבועות, כנדרש בסעיף 098 לפקודת הבטיחות בעבודה.

9. חפירות

9.1. ההספק מתחייב לבצע עבודות חפירה בהתאם לתקנות הבטיחות בעבודה (עבודות בנייה)

התשמ"ח 0922 ובפרט פרק ט' חפירות ועבודות עפר - - .

9.2. ההספק ידאג לתאם כל חפירה עם הרשויות הנדרשות ועפ"י דרישותיהן.

10. הריסות

ההספק מתחייב לבצע עבודות הריסה בהתאם לתקנות הבטיחות בעבודה (עבודות בנייה) התשמ"ח-

0922 ובפרט פרק י' הריסות - .

11. עבודה על גגות שבירים ו/או תלולים

עבודה על גגות שבירים ו/או תלולים ו/או חלקלקים תבצע בהתאם לתקנות הבטיחות בעבודה (עבודה

על גגות שבירים או תלולים) התשמ"ו 09261

12. עבודה בגובה

ההספק ישיר את עובדיו לביצוע משימות בגובה וינקוט בכל האמצעים הנדרשים למניעת, נפילת אדם לעומק בהתאם לפקודת הבטיחות בעבודה (נוסח חדש) תש"ל 0901 לתקנות הבטיחות בעבודה - (עבודות בנייה) התשמ"ח, 0922 לתקנות הבטיחות בעבודה (עבודה בגובה) התשס"ז 8110 ולכללי - הזהירות המתחייבים בנסיבות קיום העבודה.

13. עבודה במקום מוקף

עבודה במקום מוקף (כניסה לכוכי ביוב, תאי ביקורת, מיכלים וכד') תתבצע בהתאם לפקודת הבטיחות בעבודה תש"ל 0901 ועל פי הוראות בטיחות ספציפיות שיבטיחו עבודה בטוחה לעבודה במקום - המוקף. העבודה תבצע ע"י מי שהוסמך לתחום עבודה בגובה בתוך מקום מוקף בהתאם לתקנות הבטיחות בעבודה (עבודה בגובה) התשס"ז 8110.

14. עבודות חשמל 11 או עבודות שיש עימן סיכון התחשמלות 1 או קרבה מסוכנת לאנרגיה חשמלית.

14.1 עבודות חשמל יבוצעו ע"י חשמלאי בעל רישיון מתאים לסוג העבודה המבוצעת על פי חוק החשמל. ועל פי תקנות הבטיחות בעבודה (חשמל).

14.2 ההספק לא יבצע עבודות חשמל תחת מתח חי במקרה הצורך יש לנתק את הזרם. ניתוק זרם - החשמל, חיבור/החזרת זרם החשמל, התחברות למקור חשמל ניתוק/חיבור מכשירי חשמל, תיעשה אך ורק בידיעתו ובאישורו של מנהל היחידה או עובד האחזקה האחראי במקום.

14.3 ההספק יודא טרם תחילת העבודה, שסביבת העבודה בה הוא מתכוון לעבוד, יבשה, נקייה - ממוליכים גלויים ומארקת.

14.4 ההספק מתחייב להשתמש בכלי עבודה חשמליים ידניים מטלטלים תקינים העומדים בתקנים לעניין בידוד כפול.

14.5 כל כלי עבודה המחובר לחשמל כולל לכבל הארכה יהיה מחובר ללוח שבו מפסק לזרם דלף 1.13 אמפר (מפסק פחת) שנבדק לפני תחילת העבודה ואחת לחודש לפחות, בין שהלוח קבוע ובין שהוא נייד.

14.6 ההספק מתחייב שלא להשאיר מכשירי חשמל כלשהם ללא השגחה וכן לא לעשות שימוש במוליכי חשמל גלויים במקום העבודה.

14.7 ההספק ישמור על מרחקי בטחון מתילי חשמל / קווי רשת חשמל / מקור חשמלי חי כמתחייב בחוק וככל האפשר ישמור על מרחק בטחון גדול יותר בכדי להבטיח ביטחונם של העובדים והסובבים) לא תבוצע כל עבודה במרחק קטן מ 3.85 מטרים מתילים של קווי חשמל במתח עד 33,111 וולט, או - במרחק קטן מ 5 מטרים מתילים של קווי חשמל במתח העולה על 33,111 וולט. "חידוד החובה - ישמר מרחק בטחון לאנשים ציוד מיכון וכל אמצעי/או חומר אחר).

15. עבודה בדרכים

ההספק מתחייב לבצע עבודות בדרכים, אך ורק באם ניתן לו היתר בכתב לביצוע עבודות בדרכים מאת העירייה ומשטרת ישראל ועל פי תנאיו ובהתאם להוראות כל דין.

16. עבודה באש גלויה

בעת ביצוע עבודות כגון: חימום, חיתוך, ריתוך וכל פעולה אחרת הגורמת להיווצרות ניצוצות או אש גלויה, על ההספק לנקוט בכל האמצעים למניעת התפשטות האש/פיצוץ, לרבות הרחקה ונטרול של חומרים דליקים, חציצה וכד' ולרבות השגחה של צופה אש מוכשר לכך מטעמו עם קיום אמצעי כיבוי-זמינים מתאימים.

17. מקצועיות, כשירות והדרכת עובדי ההספק

- 17.1 הספק מתחייב להעסיק על חשבונו לצורך ביצוע העבודות על פי הסכם זה, מספר מספיק של עובדים בעלי רמה מקצועית נאותה, שיהיו להם הכישורים הדרושים והמתאימים לביצוע העבודות וידאג להכשירם על פי צורך.
- 17.2 ההספק מתחייב טרם תחילת העבודה להדריך את עובדיו ו/או מי מטעמו על חשבונו בכל הקשור לעבודה בטיחותית עפ"י דין והסכם זה ע"י באמצעות בעל מקצוע מתאים כנדרש בתקנות ארגון הפיקוח על העבודה (מסירת מידע והדרכת עובדים), התשנ"ט 0999 ההספק יודא כי עובדיו הבינו את ההדרכה והסיכונים בעבודה אליהם חשופים וכי הם פועלים על פיה ההספק יחזור ויקיים הדרכה כאמור בהתאם לצרכי העובדים ולפחות אחת לשנה.
- 17.3 ההספק מתחייב כי כל עובד מעובדיו ו/או מי מטעמו יהיה כשיר לעבודה המבוצעת מבחינה רפואית ולאחר שעבר את כל הבדיקות הרפואיות הדרושות עפ"י כל דין.

18. ציוד מגן אישי

ההספק מתחייב להספק ציוד מגן אישי תקין ותיקני המתאים לעובדיו, ו/או למועסקיו ו/או למי מטעמו, כנדרש בתקנות הבטיחות בעבודה (ציוד מגן אישי) התשנ"ז, 0990 ויודא שהם משתמשים בו-בהתאם ליעודם, לרבות: נעלי בטיחות, ביגוד, קסדות מגן, כובעים, כפפות, משקפי מגן, אוזניות, מעילי גשם, ציוד למניעת נפילה/ בלימת נפילה מגובה וביגוד זוהר כל הנדרש לביצוע בטוח של משימתם.

19. ציוד, מכונות, כלים, חומרים ופסולת

- 19.1 ההספק מתחייב להשתמש בכלים וחומרים במצב תקין והמתאימים לביצוע העבודה.
- 19.2 ההספק מתחייב להשתמש במכונות וכלים המוגנים לבטח, ולקיים את התקני הבטיחות והמיגונים כך שלא תיווצר אפשרות לפגיעה בנפש.
- 19.3 ההספק ידאג כי כל כלי העבודה, הציוד, הפסולת והחומרים ימצאו במקום בטוח שהוקצה לשם כך ויונחו באופן ובמקום שימנע כל נזק אפשרי לאדם או לרכוש.

19.4 ההספק מתחייב כי כל ציוד מכני הנדסי, כלי התעבורה, כלי הרמה, אביזרי הרמה וכו' יהיו תקינים- ובעלי תסקיר בדיקה בתוקף ו/או רישיון בתוקף.

19.5 ההספק מתחייב כי כל מפעיל ציוד מכני הנדסי, מפעיל מכונת הרמה וכל נוהג בכלי תעבורה אחר- יהיו בעלי הסמכה הנדרשת ורישיון בתוקף.

20. תאונות עבודה ומקרים מסוכנים

20.1 ההספק מתחייב לדווח לאגף הפיקוח על העבודה במשרד התמ"ת על כל תאונת עבודה, שבגינה נעדר עובד מטעמו מעל 3 ימים ומיידית במידה וגרמה חו"ח למותו.

20.2 ההספק מתחייב לדווח מיידית לבא כוח העירייה שהזמינו, על כל תאונת עבודה או מקרה מסוכן תוך כדי ביצוע העבודה.

20.3 ההספק מתחייב למסור את כל המידע הידוע לו לרבות מסמכים כתובים ולשתף פעולה עם בא כוח העירייה/הממונה על הבטיחות בעת תחקיר תאונות ומקרים מסוכנים.

21. משמעת והטלת סנקציות

21.1 ההספק ו/או עובדיו ו/או מועסקיו ו/או מי מטעמו ישמעו לכל הוראות בא כוח העירייה והממונה על הבטיחות, לרבות הוראה בדבר הפסקת עבודה בגין אי מילוי תנאי מתנאי הסכם זה או בשל קיום סיכון אחר לנפש ו/או רכוש ולא תהא לו עילה לדרוש פיצוי בגין הפסקת העבודה כאמור.

21.2 ההספק ימסור, לפי דרישת בא כוח העירייה/הממונה על הבטיחות, את רשימת כל העובדים מטעמו כולל פרטים אישיים ויציג עפ"י דרישה כל רישיון, תעודה וכל היתר אחר השייך לו או להם, לרבות ציוד, מכונות וכלי רכב.

21.3 ההספק לא יעסיק עובדים שאינם עובדיו אלא לפי היתר בכתב מאת העירייה.

21.4 נגרם נזק למקום או לציוד בגין הפרת הוראות הבטיחות ע"י ההספק ההספק מסכים כי הערכת שווי- הנזק כפי שנעשתה ע"י מפקח מטעם העירייה תחייב את ההספק וסכום זה יקוזז מכל סכום המגיע להספק לפי הסכם ההתקשרות עמו.

21.5 לא מילא ההספק, ו/או עובדיו, ו/או מועסקיו, או מי מטעמם אחר הדרישות המופיעות בנספח זה- רשאית העירייה להטיל קנס על פי חוזה ההתקשרות, וסכום זה יקוזז מהסכומים המגיעים להספק עפ"י ההסכם.

הבהרה נוספת לפני חתימה על הצהרה: מסמך זה והנספח הנוסף אין בו לגרוע מכל האמור בחוזה ההתקשרות דרישות החוק וכל דין אלא רק להוסיף על מנת לוודא הסדרים נאותים לבטיחותם ובריאותם של עובדי ההספק וכל הסובבים בתחום אזורי הביצוע שלשמו התקשר ההספק וכפוף לחוזה עם העירייה.

□ הצהרת ההספק בנוסף להצהרה בנספח הבטיחות לחוזה

(שם החברה _____):

□ אני הח"מ מצהיר בזאת, כי קראתי הבנתי והודרכתי על התוכן התמציתי ונספח הבטיחות הנוסף סה"כ 5 עמודים וקיבלתיו לידי וכי אני מתחייב לעבוד על פי הוראות החוק וכל דין בכל התקופה בה אני כפוף לחוזה ההתקשרות/התקשרויות בחוזה עם העירייה:

שם ההספק זהות תאריך חתימה

*הספק יש לחתום בנוסף בתחתית על כל דף 0-5

נספח ביטוח

1. במועד הספקת הטובין הספק מתחייב לערוך בחברת ביטוח מורשית כדין לפעול בישראל, על חשבונו, בשמו ובשם העירייה את פוליסות הביטוח המפורטות באישור קיום הביטוחים המצורף להסכם, לרבות פוליסה לביטוח חבות המוצר בגין הטובין אשר סופקו על ידו לעירייה. היקף הכיסוי בפוליסות אלו לא יפחת מהיקף הכיסוי בתנאי "ביט" או "פסגה" או פוליסה מקבילה להם בהיקף הכיסוי אף אם שמה אחר.
2. באחריות הספק לתזוז ולחדש על חשבונו את הפוליסה לביטוח חבות המוצר במשך כל התקופה בה עלולה להיות מוטלת עליו חבות בגין הטובין שסופקו, אף לאחר השלמת ההתקשרות עם העירייה.
3. הספק ישא בתשלום הפרמיה ובמקרה של תביעה בדמי ההשתתפות העצמית הנקובים בפוליסה, ויהיה אחראי למילוי החובות המוטלות על המבוטח בהתאם לתנאי הפוליסה. הפרת תנאי כלשהו מתנאי הפוליסה על ידי הספק לא תפגע בזכויות העירייה ו/או מי מטעמה. הספק יעביר לעירייה כל מסמך ו/או תכתובת מאת המבטח אשר בה פורטו חובות אלו, והוא מתחייב לפעול בהתאם להוראות המבטח ללא דיחוי.
4. חריג רשלנות רבתי (אם קיים) יבוטל בכל פוליסה, ובלבד שאין בביטול זה כדי לגרוע מחובות המבוטח וזכויות המבטח עפ"י הדין.
5. הספק מתחייב לשלם את פרמיות הביטוח הנדרשות, לחדש את ביטוח חבות המוצר מדי תום כל תקופת ביטוח, ולהמציא לעירייה (בגין ביטוח חבות המוצר), אישור קיום ביטוחים מחדש חתום כדין על ידי המבטח מדי תום כל תקופת ביטוח, וזאת לשביעות רצונה המלאה של העירייה. התחייבות זו של הספק לגבי המשך עריכת ביטוח חבות המוצר תעמוד בתוקפה ותחול אף לאחר תום תקופת ההתקשרות בין העירייה לבין הספק.
6. דרישות הביטוח הכלולות בנספח ביטוח זה, לרבות קביעת סוג הכיסוי שעל הספק לערוך, גבולות האחריות הנדרשים ממנו, וכן ההרחבות וקודי ההרחבות המצויינים באישור קיום הביטוחים, הינן בגדר דרישה מזערית המוטלת על הספק ואין בהם להוות קביעה כלשהי של היקף ו/או מהות הסיכון.
7. הפרה של תנאי מתנאי כל פוליסה, או של דרישה כלשהי שנדרשה על ידי חברת הביטוח על ידי הספק או מי מטעמו, לא תפגע בזכויות העירייה ו/או מי מטעמה. היה ויועסקו על ידי הספק קבלני משנה כלשהם, הספק מתחייב להעביר לידיעת קבלני משנה אלו מידע בדבר אמצעי המיגון ואמצעי ההגנה כאמור, ולוודא כי פעלו לפיהם.
8. הספק מתחייב לבחון את חשיפתו לסיכונים על פי פעילותו, מהותה וטבעה וכן על פי הדין ולקבוע בהתאם לכך אם נדרשים ביטוחים נוספים כלשהם וכן את גבולות האחריות והיקף הכיסוי בכל פוליסה כזו במידה ותידרש. הספק יהיה מנוע מלהעלות כל טענה ו/או דרישה כלפי העירייה בכל הקשור לכיסויי הביטוח לרבות בקשר לגבולות האחריות שפורטו באישור קיום הביטוחים.
9. העירייה תהיה רשאית (אך לא חייבת) לבדוק את אישור קיום הביטוח החתומים אשר יומצא לה על ידי הספק, והספק מתחייב לערוך ללא דיחוי כל שינוי או תיקון שיידרשו (אם יידרשו) על ידי העירייה כדי להתאים את הביטוח להתחייבויותיו על פי ההסכם. מובהר כי לא יהיה בהמצאת אישור קיום הביטוח על ידי הספק, בבחינתו על ידי העירייה ו/או בהימנעותה מכך, כדי להטיל אחריות כלשהי על העירייה בכל הקשור לביטוח כלשהו שיערך על ידי הספק.

תאריך הנפקת האישור		אישור קיום ביטוחים	
אישור ביטוח זה מהווה אסמכתא לכך שלמבוטח ישנה פוליסת ביטוח בתוקף, בהתאם למידע המפורט בה. המידע המפורט באישור זה אינו כולל את כל תנאי הפוליסה וחריגיה. יחד עם זאת, במקרה של סתירה בין התנאים שמפורטים באישור זה לבין התנאים הקבועים בפוליסת הביטוח יגבר האמור בפוליסת הביטוח למעט במקרה שבו תנאי באישור זה מיטיב עם מבקש האישור.			
מבקש האישור*	המבוטח	אופי העסקה*	מעמד מבקש האישור*
שם: עיריית נהריה	שם	<input type="checkbox"/> נדל"ן <input type="checkbox"/> שירותים <input checked="" type="checkbox"/> אספקת מוצרים <input type="checkbox"/> אחר: _____	<input type="checkbox"/> משכיר <input type="checkbox"/> שוכר <input type="checkbox"/> זכיון <input type="checkbox"/> קבלני משנה <input type="checkbox"/> מזמין שירותים <input checked="" type="checkbox"/> מזמין מוצרים <input type="checkbox"/> אחר: _____
מס. רישום: 500291000	ת.ז.ח.פ.		
מען: שדרות הגעותון, נהריה 2210002	מען		

כיסויים							
סוג הביטוח	מספר הפוליסה	נוסח ומהדורת הפוליסה	תאריך תחילה	תאריך סיום	גבול אחריות/ סכום ביטוח	מטבע	כיסויים נוספים בתוקף וביטול חריגים
חלוקה לפי גבולות אחריות או סכומי ביטוח רכוש	לא נדרש					₪	יש לציין קוד כיסוי בהתאם לרשימה הסגורה המנויה בנספח ד' כפי שמפורסם על ידי רשות שוק ההון, ביטוח וחסכון.
צד ג'		ביט			2,000,000	₪	302 אחריות צולבת, 309 ויתור על תחלוף לטובת מבקש האישור, 315 כיסוי לתביעות המל"ל, 321 מבוטח נוסף בגין מעשי ומחדלי המבוטח - מבקש האישור, 322 מבקש האישור מוגדר כצד ג', 328 ראשוניות 329 רכוש מבקש האישור ייחשב כצד ג'
אחריות מעבידים		ביט			6,000,000 לעובד, 20,000,000 לאירוע ולתקופה	₪	309 ויתור על תחלוף לטובת מבקש האישור, 319 מבוטח נוסף - היה וייחשב כמעבידים של מי מעובדי המבוטח, 328 ראשוניות
אחריות המוצר		ביט			2,000,000	₪	302 אחריות צולבת, 309 ויתור על תחלוף לטובת מבקש האישור, 321 מבוטח נוסף בגין מעשי או מחדלי המבוטח - מבקש האישור, 328 ראשוניות, 310 כיסוי למשווקים
אחריות מקצועית	לא נדרש						
אחר							

פירוט השירותים (בכפוף, לשירותים המפורטים בהסכם בין המבוטח למבקש האישור, יש לציין את קוד השירות מתוך הרשימה הסגורה המפורטת בנספח ג' כפי שמפורסם על ידי רשות שוק ההון, ביטוח וחסכון):

<p>פירוט השירותים (בכפוף, לשירותים המפורטים בהסכם בין המבוטח למבקש האישור, יש לציין את קוד השירות מתוך הרשימה הסגורה המפורטת בנספח ג' כפי שמפורסם על ידי רשות שוק התון, ביטוח וחסכון):</p> <p>עבודות עץ 061 מפעל יצור רהיטים 053</p>
<p>ביטול/שינוי הפוליסה * שינוי לרעת מבקש האישור או ביטול של פוליסת ביטוח, לא ייכנס לתוקף אלא 60_ יום לאחר משלוח הודעה למבקש האישור בדבר השינוי או הביטול.</p> <p>חתימת האישור המבטח:</p>

22/05/2022
 דף מס': 001

מכרז 031/22

אספקת והתקנת ריהוט לבית ספר אריאל שרון
 פרק 01 מחשבים

סעיף	תאור	יחידה	כמות	מחיר יחידה	סה"כ
פרק 01 מחשבים					
תת פרק 01.1 מחשבים					
01.1.010	מ 01 - ארון אחסון חדרי מחשבים גמר פורמייקה אגר, כולל קנט תואם גוון של אגר, רגלי מתכת	יח'	3.00		
01.1.020	מ 20 - קומת קרקע - שולחן פלטה ארוכה, תמיכות מברזל בתאום מתכננת, לפחות כל 160 ס"מ	יח'	1.00		
01.1.030	מ 20 קומת קרקע - שולחן מורה, פלטה עץ אלון מבוקע	יח'	1.00		
01.1.040	מ 30 קומה א - שולחן פלטה ארוכה תמיכות מברזל בתאום מתכננת לפחות כל 160 ס"מ	יח'	1.00		
01.1.050	מ 30 קומה א - שולחן מורה פלטת עץ אלון מבוקע	יח'	1.00		
01.1.060	מ 40 קומה ב' - שולחן - פלטה ארוכה תמיכות מברזל בתאום מתכננת לפחות כל 160 ס"מ	יח'	1.00		
01.1.070	מ 40 - קומה ב - שולחן מורה פלטת עץ אלון מבוקע	יח'	1.00		
סה"כ 01.1 מחשבים					
סה"כ 01 מחשבים					

22/05/2022
 דף מס': 002

אספקת והתקנת ריהוט לבית ספר אריאל שרון
 פרק 02 חדר מורים

סעיף	תאור	יחידה	כמות	מחיר יחידה	סה"כ
פרק 02 חדר מורים					
תת פרק 02.1 חדר מורים					
02.1.010	ק 01 - שולחן מחשב חדר מורים, פלטת עץ מלא אלון מבוקע	יח'	6.00		
02.1.020	ק 02 - דלפק עץ אלון מבוקע + שולחנות עץ מלא אלון מבוקע + שילוב אדניות ברזל למעבר צנרת חשמל חדר מורים	יח'	1.00		
02.1.030	ק 03 - דלפקים בויטרינה חדר מורים	יח'	2.00		
02.1.040	ק 04 - לוקרים ממתכת 16 תאים כל אחד	יח'	3.00		
סה"כ 02.1 חדר מורים					
סה"כ 02 חדר מורים					

22/05/2022
 דף מס': 006

אספקת והתקנת ריהוט לבית ספר אריאל שרון
 פרק 06 ספריה

סעיף	תאור	יחידה	כמות	מחיר יחידה	סה"כ
פרק 06 ספריה					
תת פרק 06.1 ספריה					
06.1.010	01 - שולחן מחשב ספריה גמר עץ ליבנה + צבע בתנור בשילוב רגלי מתכת בגוון RAL לבחירה	יח'	6.00		
06.1.020	02 - דלפק ספרנית מעץ ליבנה בשילוב אותיות תלת מימד צורניות בגמר צבע בתנור לבחירה	יח'	1.00		
06.1.030	03 - פינת ספרי החודש מעץ ליבנה	יח'	1.00		
06.1.040	04 - פינת קריאה ייחודית מורכבת מעץ מלא לבנה חלק + מחורר ב CNC כולל גמר צבע בתנור לבחירה	יח'	1.00		
06.1.050	05 - פינת קריאה ייחודית מורכבת מעץ מלא לבנה חלק + מחורר ב CNC כולל גמר צבע בתנור לבחירה	יח'	1.00		
06.1.060	06 - פינת ישיבה מודולרית מתפרקת, גמר עץ ליבנה כולל ריפודים + שולחן בגמר צבע ורגלי עץ	יח'	1.00		
06.1.070	07 - ספסל עץ אלון מבוקע עובי 4 ס"מ נמוך צמוד לחזית שקופה	יח'	2.00		
06.1.080	08 - עמדת ספרים עץ מלא ליבנה + מספר בחיתוך גמר צבע בתנור	יח'	5.00		
06.1.090	09 - שרפרף צמיג	יח'	10.00		
סה"כ 06.1 ספריה					
סה"כ 06 ספריה					

22/05/2022
דף מס': 008

מכרז 031/22 (ריכוז)

אספקת והתקנת ריהוט לבית ספר אריאל שרון

סה"כ	
	פרק 01 מחשבים תת פרק 01.1 מחשבים סה"כ 01 מחשבים
	פרק 02 חדר מורים תת פרק 02.1 חדר מורים סה"כ 02 חדר מורים
	פרק 03 קומת קרקע וקומה ב' טכנולוגיה תת פרק 03.1 טכנולוגיה סה"כ 03 קומת קרקע וקומה ב' טכנולוגיה
	פרק 04 קומת קרקע חינוך מיוחד תת פרק 04.1 קומת קרקע חינוך מיוחד סה"כ 04 קומת קרקע חינוך מיוחד
	פרק 05 קומת קרקע הנהלה תת פרק 05.1 קומת קרקע - הנהלה סה"כ 05 קומת קרקע הנהלה
	פרק 06 ספריה תת פרק 06.1 ספריה סה"כ 06 ספריה
	פרק 07 הערות תת פרק 07.1 הערות סה"כ 07 הערות

22/05/2022

דף מס': 009

אספקת והתקנת ריהוט לבית ספר אריאל שרון

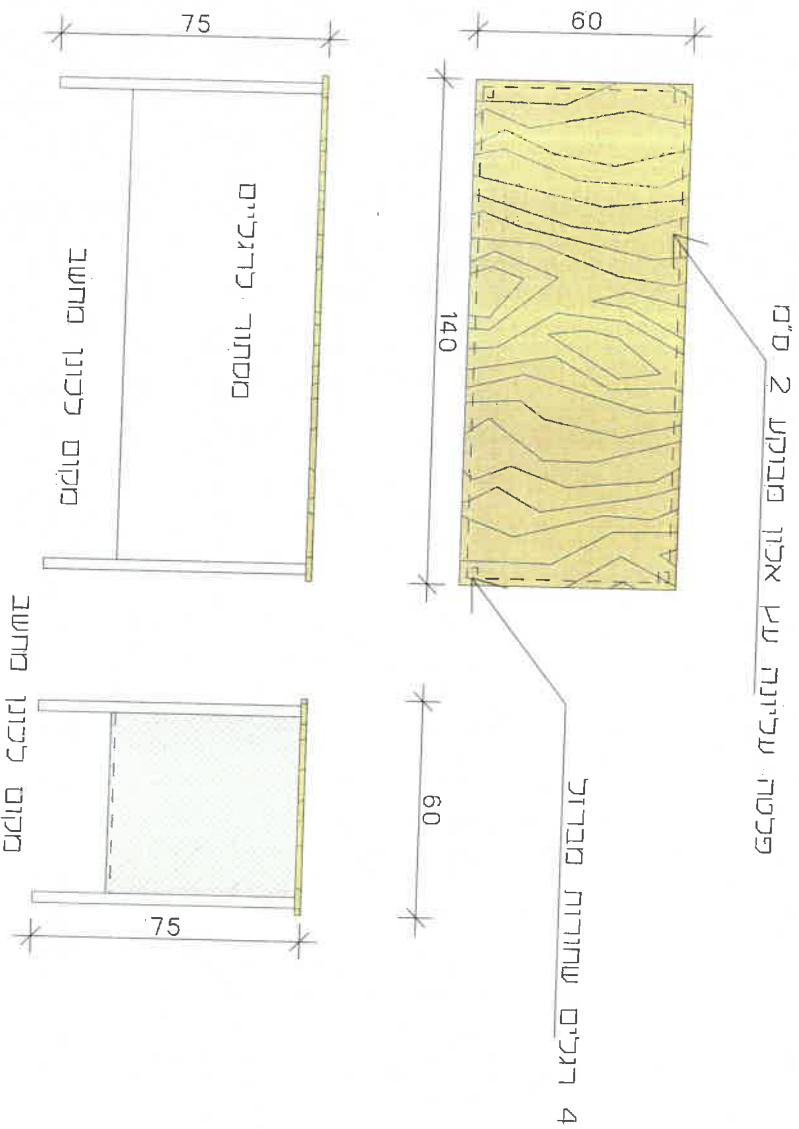
סה"כ	
	סה"כ כללי
	17% מע"מ
	סה"כ כולל מע"מ

תאריך

שם, חתימה וחותמת הקבלן

קובץ: 031-22

הופק באמצעות בנארית בענן (04.17.3) 04-9884344



נגרות בה"ס ע"ש אהיק שרון נהרייה

0621

פני מרקט

תנע

סופר

תאריך : חודש מידת קרקע

קמות

תאריך : שולחן מורה

צבנן ללא

גון ארזים לבנים

ידית ללא

זכוכית ללא

פלטת השולחן על ארון מבוטק 2 ס"מ

נגן סמכות

תלמי ממתכת ברזל בגון RAL בחוץ

חוקר: לפני רכישת עבודות הנדסה יש לקחת מידת בטחה ולהתאים
יש לבצע דוגמת נגן לפני רכישת

יש למדוד בטרם ביצעו!

הבהרה: אחריות היצרן והמשתמש במוצר.
כלל מידות יש לקחת או אי חומרים יש לבדוק היסטוריה לפני רכישת
המוצר מה יצרן/מכיר/מכר או אחר חומר חשמל שומר שומר חומרים

1

8.5.2022

קוד מזהה

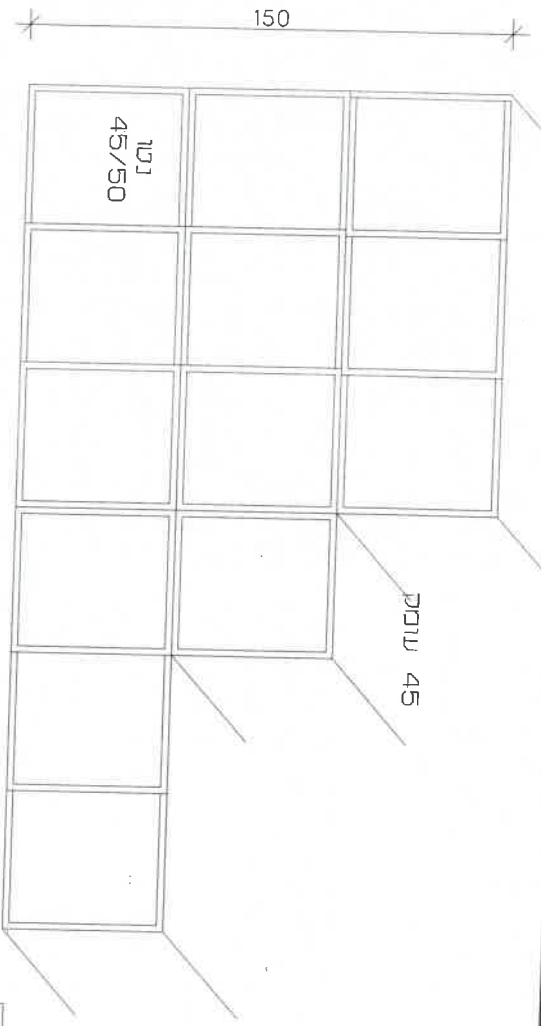
תאריך

שולחן מורה

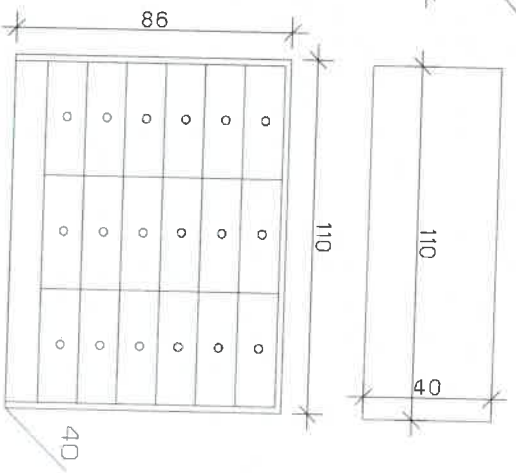
שולחן מורה



שולחן מורה חדיש/קמות חשמל
תלמי 062722222
פני מרקט 064627222
פני מרקט 064627222
פני מרקט 064627222
פני מרקט 064627222



262
 אחסון ספרי כיסוד
 גמד פולרייקה אגר, קנט תואס אגר



אונות כמירדות אחסון יצירות
 16 מגירות
 גמד צבס בתנור חכופות לכל מגירה

נגרות בה"ס ע"ש ארליק שרון נהרייה

מס פרקט	0621
שטח	7900
מיקום:	אזור מידר קומה קרקע
נמית	

תואר: אונות אחסון תלפריס
 צבס ללא

גמ אצירות לבחירה
 רדית ללא
 צד: חאטש או פלים
 ונכיות ללא

אונ אחסון ישמש ליצורים וצירות, נמר צבס בתנור גמיר מת

ע"מ מספר: מסות + מסות ענני עי אונ 2 צבס
 נט - צירות נבר עונ א
 נכיס מסל + עקל פנת

הערה: לפני בעות עבודת הנגרות יש לקחת מודות בטוח לקוחים
 יש לבצע זיומאת חול לפני בעות

יש למדוד בטרם ביצוע!

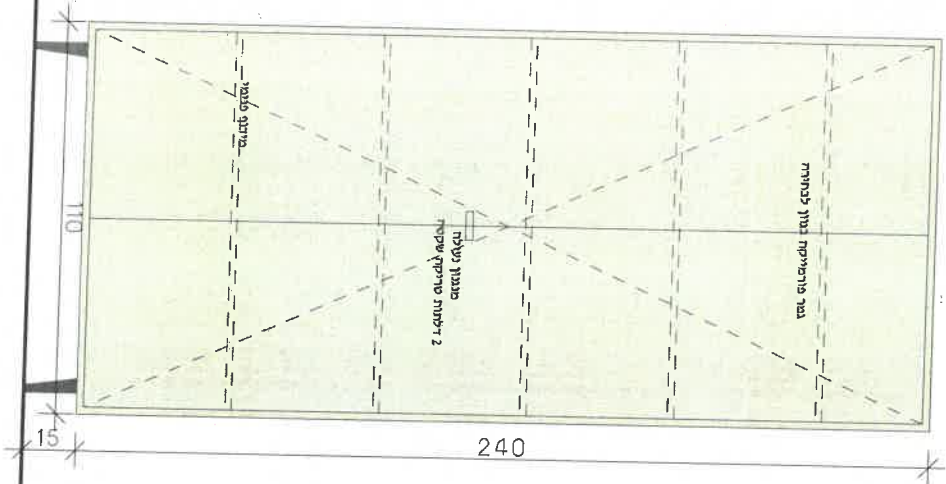
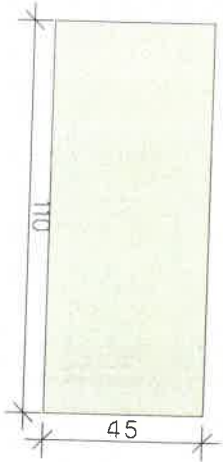
שבת אחת, אונות חכופות גמיר, /
 כל פרקט יש מס 04 או תחנתה עי קומה מספרת לפני רציות
 חכופות ופי וצירות ירבע סעוד עי לוקי חכופות חכופות

קובץ תוכנית	<input type="radio"/>	לוחות	<input type="radio"/>
קובץ תוכנית	<input type="radio"/>	לוחות	<input type="radio"/>

מחיר: 201 - אונות קומה מיל
 עשיתם

מספר סניף ארצות שותפות אחיות
 64874669
 64874669
 מיל חכופות/64874669/64874669
 מיל חכופות/64874669/64874669

כמות: 1
 קימות קרקע



**נגרות בה"ס ע"ש
 אריק שרון נהרייה**

מס פרטיקה	0621
ת.ד	010
מספר	010
כמות	1
חילוך מידת קופת קרקע	מיקום: 1

תאריך: ארון אחסון לבחירה

ערב: לא

גון אריז'ים לבחירה

ירי: לא

תכנית: לא

ארון אחסון לשמירת מורים, גבר פרטיקה אתר

כולל מידות פנימי + נעילת לידית

תקן סטנדרט: חומת + קנט פרטיקה עם בנותן תחום פרטיקה

גוף: פורנוץ בריז ענף א

נראים מתכת שחורה

חוקי: לפני בעת עבודות תגרות יש קליפת מידות גישה ורחמים
 יש לפני דוממת גון לפני ביעוד

יש למדוד בטרם ביצוע!

המכשיר הוא לשימוש פרטי ומיועד לשימוש בלבד. אין להעביר את המכשיר או להשתמש בו לשימוש אחר. המכשיר אינו כולל אחריות עליו. המכשיר אינו כולל אחריות עליו. המכשיר אינו כולל אחריות עליו.

מדידת	2022
קוד מדידה	010
מיקום	010

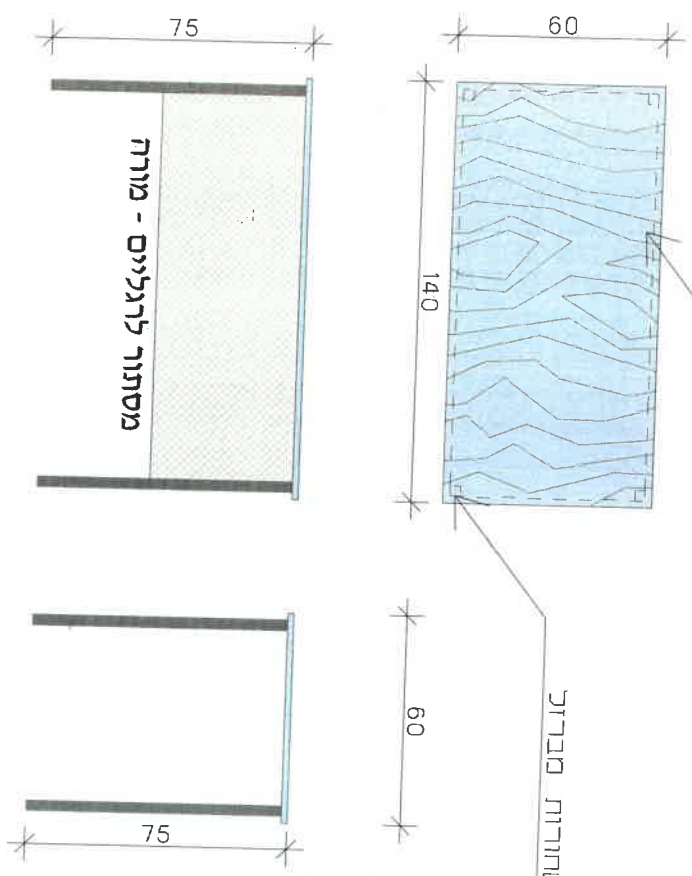


שילוח: אריז'ים אשתי
 מספר: 0621/010/010
 כתובת: אריז'ים אשתי
 אתר: ari-zim.com

כמות 1 - שולחן מורה 140/60

גודל פלטה עץ מלא ארון מבוזק

4 רגלים שחורות מברזל



נגרות בה"ס ע"ש אריק שרון נהרייה

מס פרקט	0621
מספר	046
כמות	חזרי מחכים
תאריך:	שולחן מחכים
צננו:	ללא
גון ארזים:	למחרת
רדית:	ללא
זכוכית:	ללא

מיקום:	חזרי מחכים
שולחן מחכים	
גון ארזים:	למחרת
רדית:	ללא
זכוכית:	ללא
מיקום:	חזרי מחכים
שולחן מחכים	
גון ארזים:	למחרת
רדית:	ללא
זכוכית:	ללא

רצף מתכת גוון שחור צבעי מתוך - גון מעופף RAL

תעריף: לפני ביצוע עבודות הנגרות יש לקחת מידות בטוחות ולהחזיאם יש לבצע דרישה נגון לפני ביצוע

יש למדוד בטרם ביצוע!

המבצע אישור לביצוע ותחילתן במועד

כלל ביצור של מסך או אי תחילתו של עבודת לסיימו לפני תחילת

מקרה פני מודול יחידה במהלך אישור מות המערכת

לביצוע לביצוע

קוד ביצוע

תאריך: 2022

שולחן קניין פרו

שולחן

שולחן פדל - אידיאליות אישית

052784666

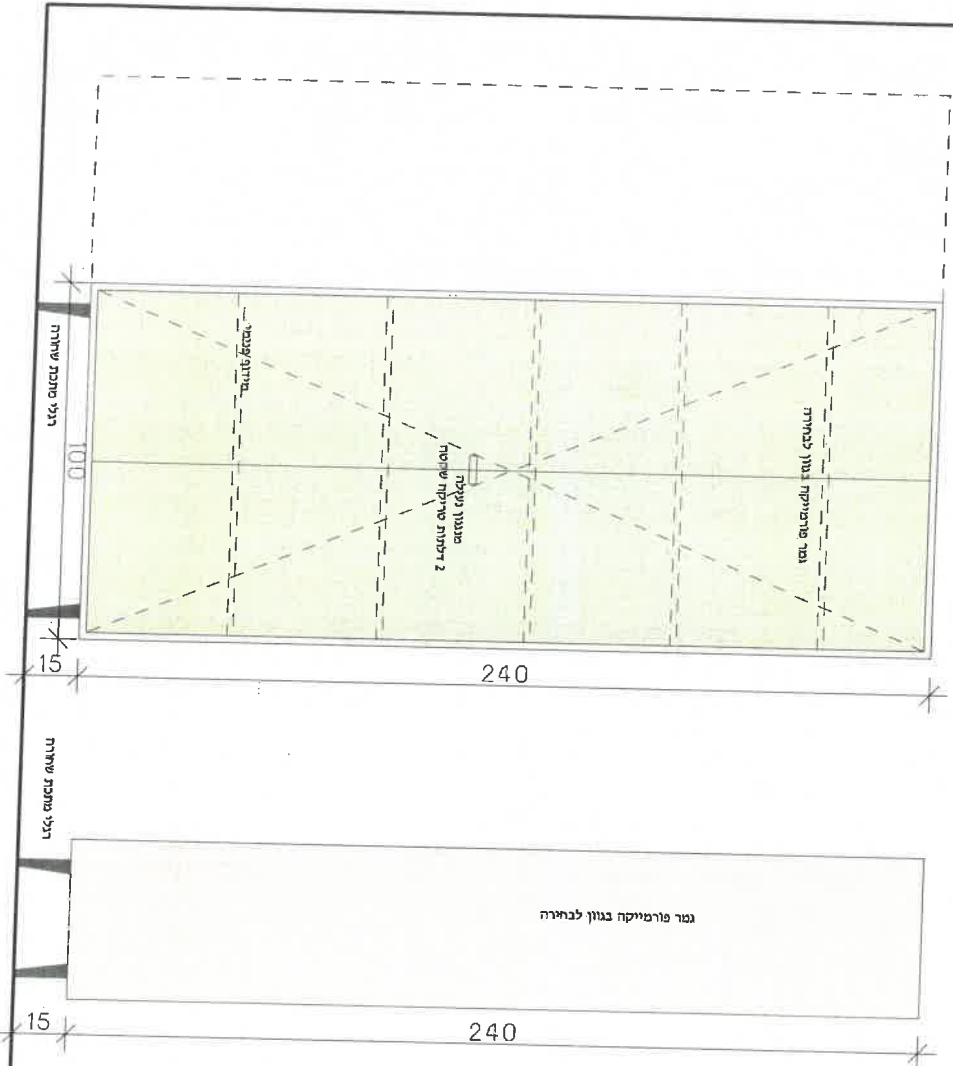
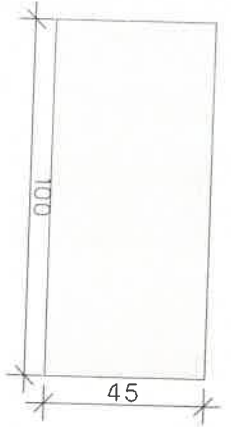
052784666

שולחן פדל - אידיאליות אישית

Kimhuf Field

אי.ת. 052784666

בכ"כ 3 הקומות ארון, בקומת קרקע ארון 160, בקומות א' ב 100



נגרות בה"ע"ש ארילק שרון נהר"ה

מספר	0621
מדידת	מגנ
תאריך מדידה	3 מיקום
תאריך	3 מיקום

שמות ממשלתיים

צבני: ללא

גודל ארזים: לבחירה

רזיני: ללא

זכוכית: ללא

ארז אחיד לשימש מורים, גמר פורמיקה או ברזל פורמיקה גמיר + נעילה לידת

נקי מסגרות: חוק + קט פורמיקה עם גוון תואם לפורמיקה אר

קו: שדורני גיר' סוג A

גוליס מהחבת שחורה

תעודה: לפני ביצוע עבודות חבירות יש לקחת מידות פשוט ולחזותים יש לבצע דוגמאות ויון לפני ביצוע

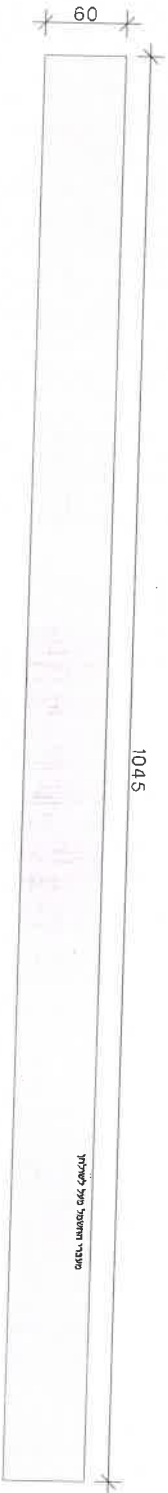
יש למדוד בטרם ביצוע!

הגובה	1
הרוחב	83.22
מספר	8322
תאריך	שילת כפיית גיר
שיעור	

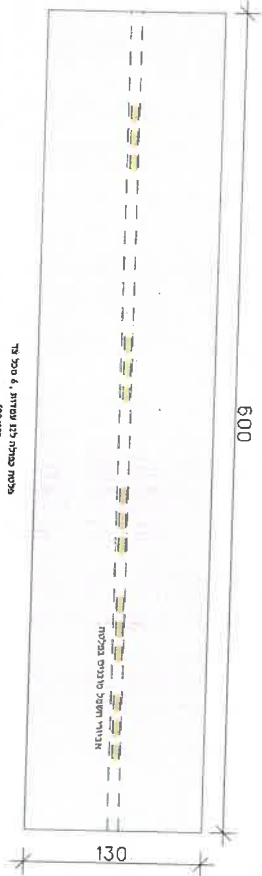


שילת גיר, ארזים ושיעור
 יחיד שטח: 044204000
 פנימי: 044204000
 מילי: 044204000
 אתר: 044204000

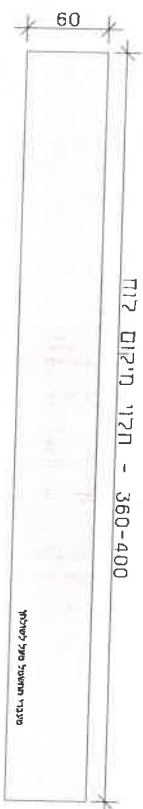
קומה א'



פסיפג שוליים 12 עמודים מוצמדים
חודקים עם ספיגה בגובה 100 ס"מ
קומה א' 104



פסיפג כיתה לבן עמודים 4, סליל 40
פסיפג 40x40
כיתה עשויה מרצפות עץ עמידות בגובה 100 ס"מ
מבנית מרצפות ממוחזרות עם סליל, ליתרון של 2 ס"מ



פסיפג שוליים 12 עמודים מוצמדים
חודקים עם ספיגה בגובה 100 ס"מ
קומה א' 104

נגרות בה"ס ע"ש אריק שרון בהרציה

0621

שם מיקום	0621
חומר	בטון
כמות	מיקום: חדר מנועים

תאריך: פיסה מוצמדים

צורה: 1500

גודל אריווי: בטיחה

קידום: יחיד

וכוונת: לפיה

פריט חומרים: חומר רצוף עם מדידתו את

נו"ל מסודר: חותך + קנה מרחיקים עם גודל חתום את

נו"ל: ממוצע 12 עמודים עם סליל 40x40

רשימת חומרים: רשימת חומרים בגודל חתום את

מחיר: יחיד

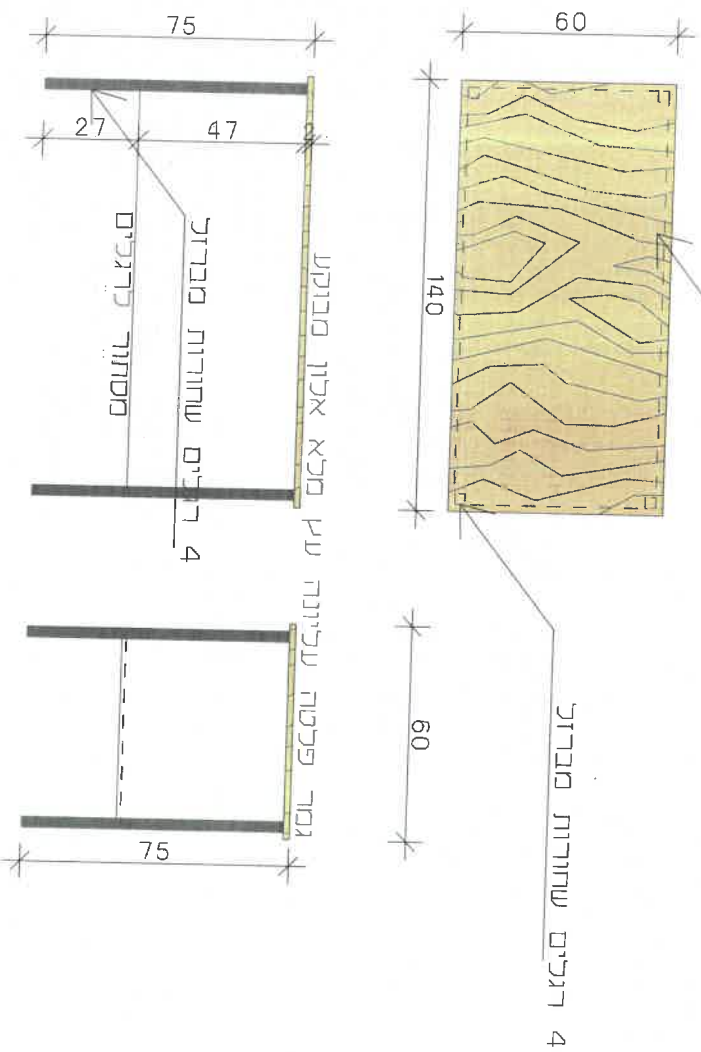
מחיר: יחיד

יש למדוד בטו"ס ביצועו

שם המדידה	1
מיקום	8321
חומר	בטון
כמות	מיקום: חדר מנועים



חברה להנדסה וביצוע
מיקום: חדר מנועים
מחיר: יחיד



**נגרות בה"ס ע"ש
אריק שרון נהרייה**

0621

מס מרשק

מזג

19000

חורי מושבים

מיקום :

כמות

תאריך : שולחנת מושבים

צבנ: ללא

גוון אבירים: לבנה

ציר: ציר

זכוכית: ללא

פלטת השולחן עם מלא אבן מבוקע

נג' סטנדרט

רגליים מתכת - צבוע בתנור שחור מפגופת אל.א. לבחירה

גוף :

חשד : לפני ביצוע עבודות הנגרות יש לקחת מודות נשטת ולחתום יש לבצע דוגמאת חזו לפני ביצוע

יש למדוד בטרם ביצוע!!

הצבע אדמתי-טורקיז וחומטון נוסף
כל ביקור של סמך או התאמה של צבע כמובן לפני הנגרות
מחיר נגרי ופיקוח ידענו בחזקת קו יאמר משה חומטון

ליינר

קירי חומטון



8532

מחיר

שילי קמיר פיד

שילי סר, אורלימור אשית

02728666

04617061

Kimihof Kedemim

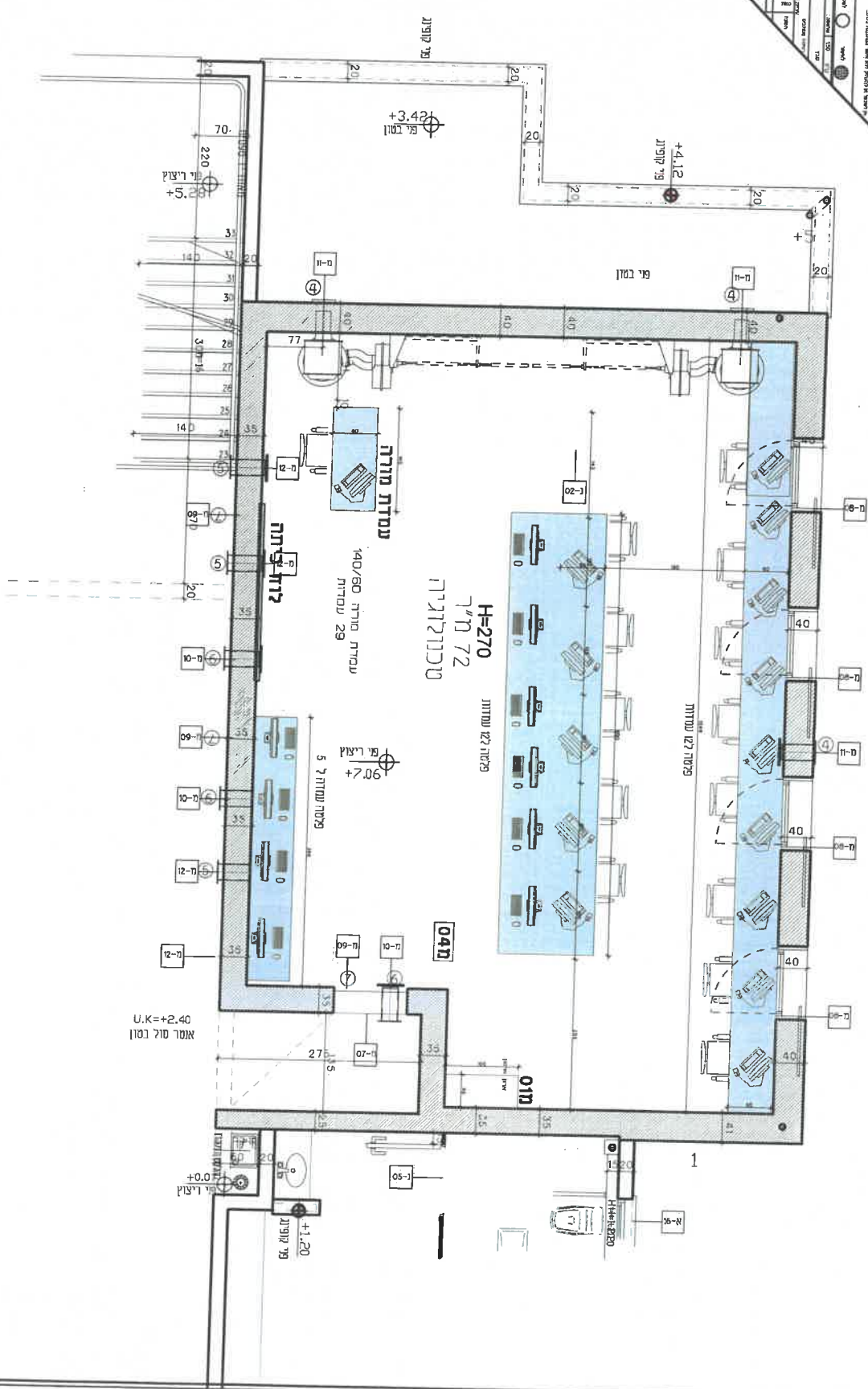
Kimihof Kedemim



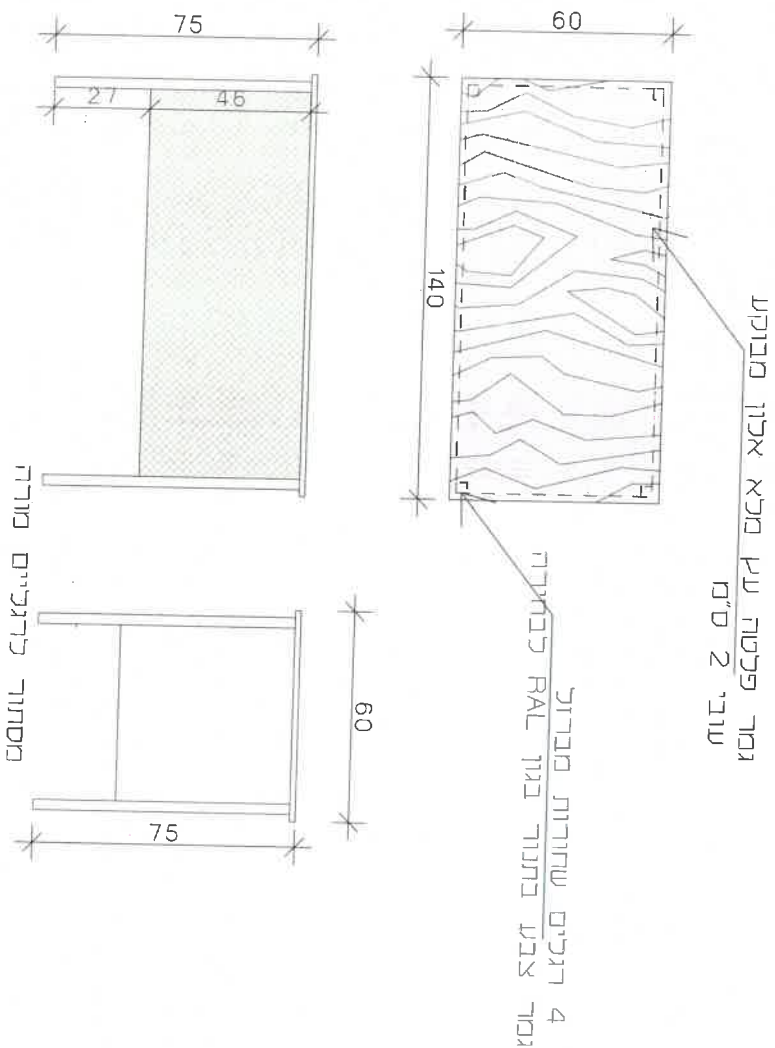
תוכנית אדריכלית להקמת קומה ב' בבית ספר יסודי ע"ש אריק שרון - נתניה. תוכנית זו היא חלק מתוכנית כללית להקמת בית ספר יסודי ע"ש אריק שרון - נתניה.

מחזור	2
מספר	0620
תאריך	
מחבר	
משרד	
מיקום	
סוג	
מחזור	
מספר	
תאריך	
מחבר	
משרד	
מיקום	
סוג	

קומה ב' - שלב ב'



כמות 1 - שולחן מודרן 140/60



נגרות בה"ס ע"ש אריק שרון נהרייה

0621

שם פרטי: 7500

שם משפחה: 033

כתובת: חורף מושבים

תאריך: שולחן מושבים

צביון: ללא

גוף ארגוני: לנחיר

ירידה: ללא

זכוכית: ללא

פלטת שולחן עץ מלא אלון מבווקע

נעם חסרתה

רגלים מברזל גמר צבע מתנור בגוו RAL כבתיקה

רעיון: לפני ביצוע עבודות הנגרות יש לקחת מידות בטוחות לחומרים

הערות: יש להפיק דרישה עלון לפני ביצוע

יש למדוד בטרם ביציעו!

מספר אחראי: ליישום ותחזוקת הפרויקט

כל מדידת אורך שיש לה אחריות על טיב המדידה

הערה: לפני ביצוע עבודה חייב להגיש תוכנית

לפי: יבנית לנחיר

תאריך: 2022

שולחן מודרן



שם: נגרות בה"ס ע"ש אריק שרון נהרייה

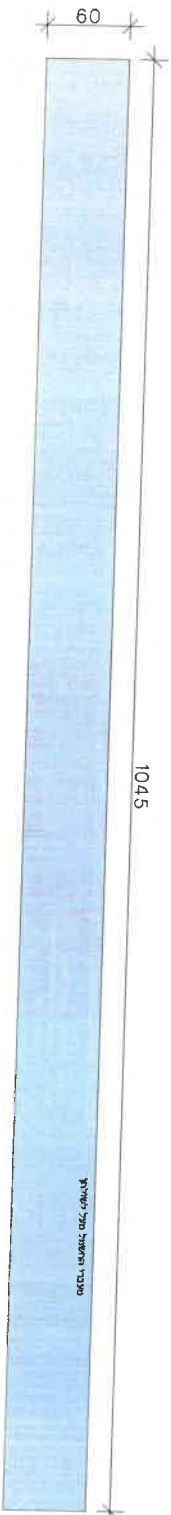
ת"ד: 04607704

פיקס: 04607704

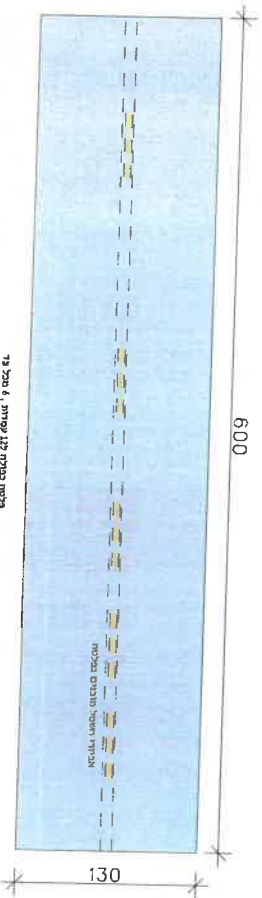
אזור: אזור השרון

קומת ב' ----- שלב ב

נגרות בה"ס ע"ש אריק שרון נהרניה



פלטת שחיט גז עפרות מלשם
אחוקים עוף חתולה גז וברחמי סחורות
פחות כ"ג 100



פלטת כחולת 222 עפרות, 6 גזל 73
600/150
פלטת שחיט קולבית עם פירות נפחית קיטור ומופיקות
חפכות חפכות מוזאיק עם גז, עפרות כ"ג 2 שט



פלטת שחיט גז עפרות מלשם
אחוקים עוף חתולה גז וברחמי סחורות
פחות כ"ג 100

פיס כחוקט	0621
טופון	040
כמות	תקנים : . חזי שחבים
תואר:	פלטת שחבים
צרבן ייא	
גנו ארדון יבאית	
ירדן ייא	ער:
ובוריה ייא	

פלטת חפכות גז אזור רזור עז פרוחיקת אור
 חותם * קיט פרוחיקת גז גזון חתום חרות אור
 עק סמרון
 קיט * עפרות גז פיס כחוקט גז
 תליים - חתום גזן חתום כחוקט שחור

הערה: ירבע כחוקט עפרות חתומה עז קיטת פסות גמטת חתומים
 עז כחוקט חתומה גזן חתום גמטת

יש למדוד בסרם ביצוע!

החברה אחראית על תכנון ותחזוקת המבנה
 המבנה יבנה על פי תכנון ותחזוקת המבנה על פי תכנון ותחזוקת המבנה
 המבנה יבנה על פי תכנון ותחזוקת המבנה על פי תכנון ותחזוקת המבנה
 המבנה יבנה על פי תכנון ותחזוקת המבנה על פי תכנון ותחזוקת המבנה

מחבר: אריק שרון נהרניה
 תאריך: 2023
 מספר: 0621



משרד האדריכלות והנדסה
 15101001
 052-5252525
 תל אביב-יפו

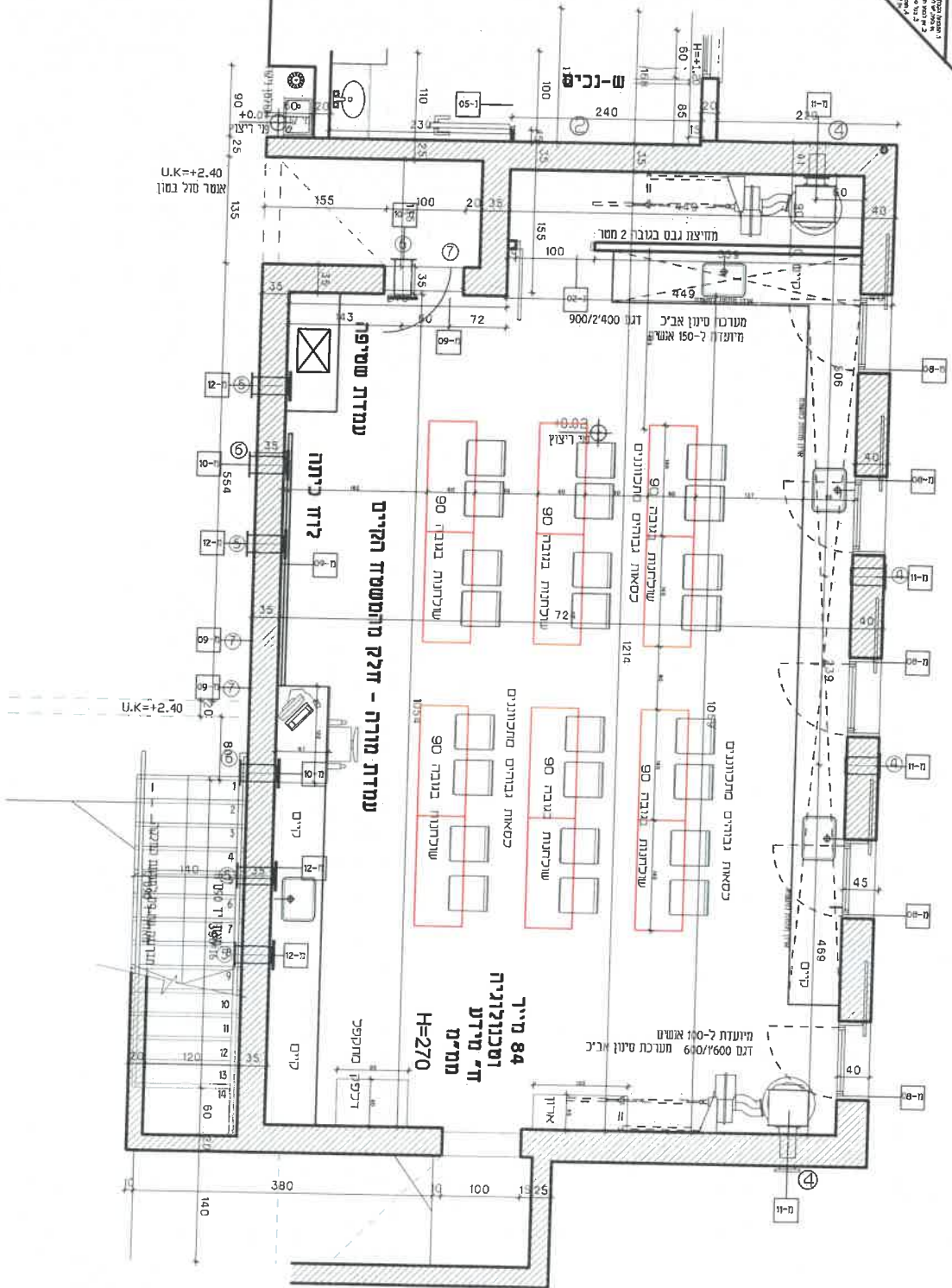
בית ספר יסודי
 ע"ש אריק שרון - נהרתי

06220

סדנת וסכנוולוגיה

מחזור: 2
 052

מסלול	1000	1000
מסלול	1000	1000
מסלול	1000	1000



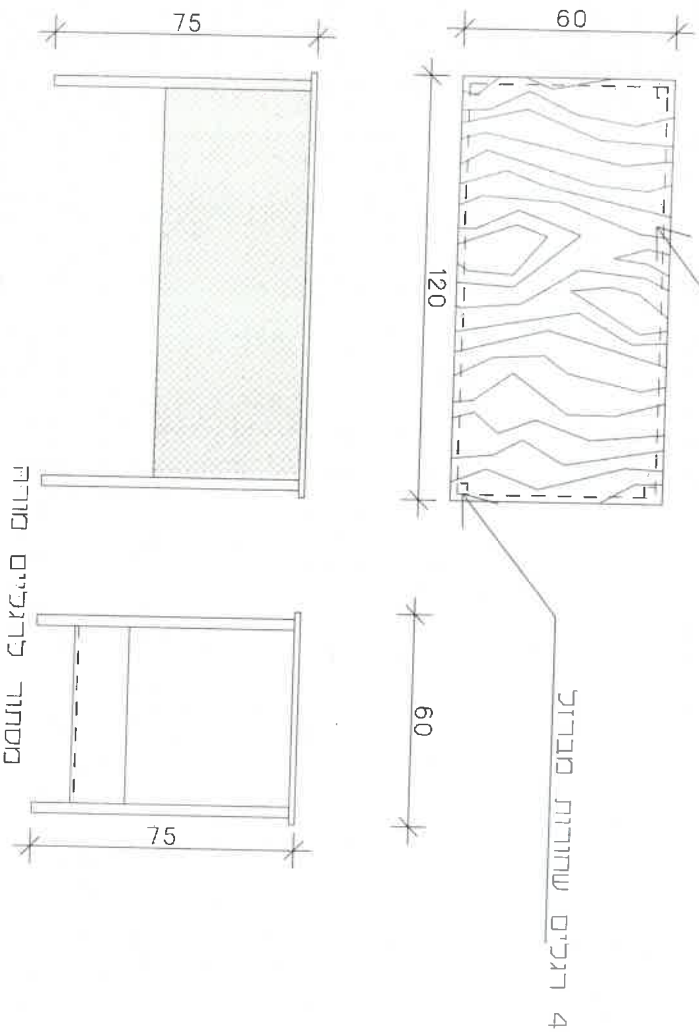
תכנית קומת קרקע

טכנולוגיה/מחשבים קומה ב
קומה ב' - שלב ב

כמות 1 - שולחן מורה 140/60

פורמייקה עמידה לשימוש בחומרים HPL

פלטה עליינה עמידה לשימוש בחומרים כימיים



נגרות בה"ס ע"ש אריק שרון נהר"יה

0621

ט"ט

חזיר טמנועיה

מיקום: 1

שולחן מעבדה

צננו: ללא

גון ארדירית למחיר

ציר:

דירית: ללא

פלטה שולחן עמידה לחומרים כימיים

נתן סמלתי: חזית 4 קוטי מרמאיקה עם גוון חזית לכהיר

גוף: מרמאיקה בגוון אג' א
רגלי מתכת צבעה מגוון גוון ALA למחיר

חזרת: לפני ביצע עבודות הנרות יש לקחת מידה נכונה ולחזות
יש לבצע דוגמאות עליו לפני ביצוע

יש למדוד בטרם ביצעו!

חשבו אתרי לוחות והחזרת נכונה
כל מחירי סוף או החסות יש לקחת למדידה לפני הביצוע
חזרת בני לוחות וצבע במחירי אחרת חזרת חזרת

1	לוחות	לוחות
2	קובץ חשבו	לוחות
3	מחיר	2000
4	שילוי קומה ב'	שילוי

שילוי נר, יחידות איתות
מחיר משוער
מחיר ממוצע
מחיר ממוצע
מחיר ממוצע
מחיר ממוצע

עמודה נידדת - מתקופל

נגרות בה"ס ע"ש אריק שרון נהרייה

0621

050

חריי טענעלעז

מירקום :

1 כמות

שולחנות מעבדה

צבנן: לפא

גות ארדרייטן

רדרייטן: לפא

זוכרייטן: לפא

מלכת שולחן לעמדת לוחמייס בימיס

היות + קיס פומאקוד סט גנון רומאס לבחירה

נרף : סריוויץ ביצי סוג א

רגלי סמלעל צעיקעל פומעל גנון RAL לבחירה

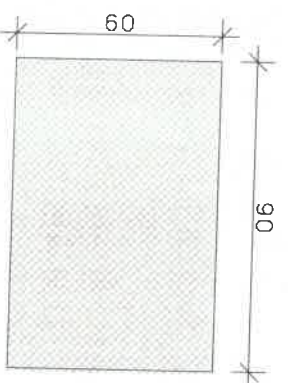
הערות : לפעי ביצעל עבריות רחוקות יש קליחת מרות פיסט רחומאס
יש לבצע יזומות גוון לפעל בירוע

יש למדוד בטורם ביצועו!

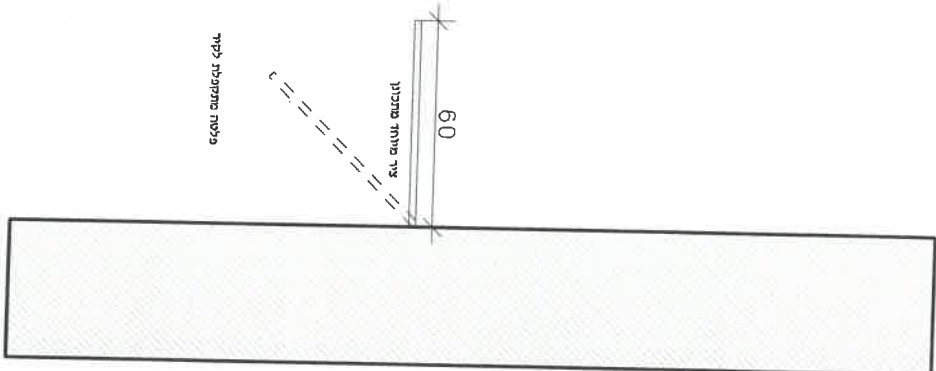
סמבא איארא טירות חסאפיון גוביון
גבס היקיר יש ספן אר אר חסאפיון יש פנות עקובען פסן תרעט
חיסור פסן ריוויני רעכעל נארוו רח אפיי אפייט פומעל מומעל

1	זמנעל
לפכיד	<input type="radio"/> לאפיער
קובץ חסאג	<input type="radio"/>
מחיר	2008
שולחן	שולחן קמפ פיר

שולחן פיר, ארדרייטות אפיער
נרף 08274044
פומעל 04401700
פומעל kimhof@mail.com
פומעל kimhof@mail.com

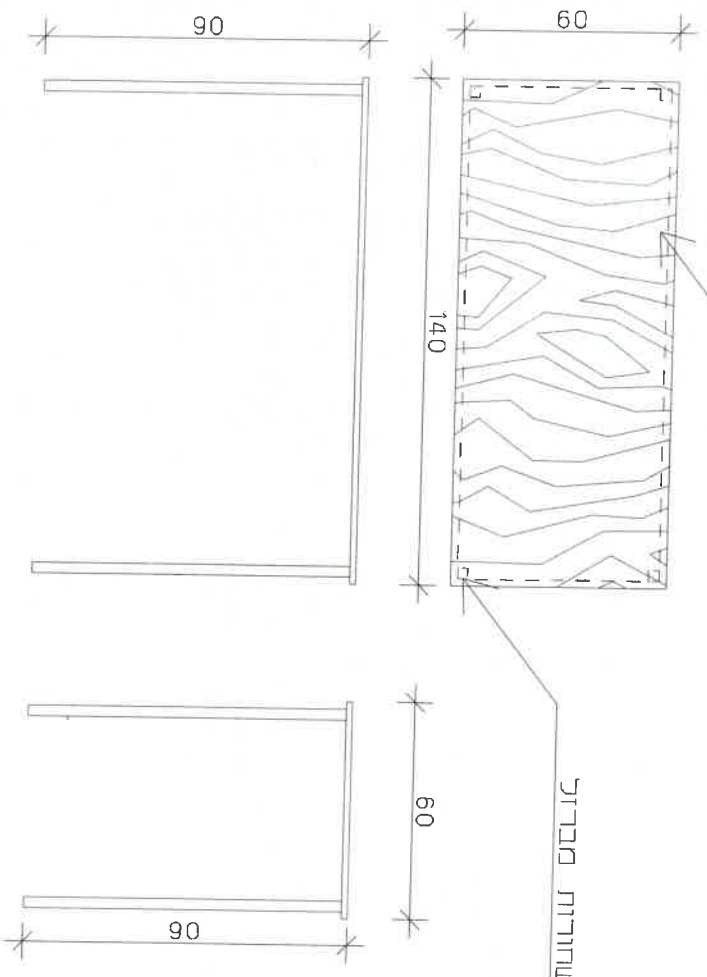


כמות: 1
פיסת פומאקוד גוון לבחירה עמודה עמאמריס בימיס



פורמיקה עמידה לשימוש בהומרים HPL - תומים כמים

פלטת עליונה עמידה לשימוש בהומרים כמים



4 דגלים שחורות מברזל

נגרות בה"ס ע"ש אריל שרון נהר"יה

מס פרויקט	0621
מספר	טום
כמות	חזרי טכנולוגיה
חומר:	שולחנות מעברת
צבנ"כ	ללא
גוף ארדור"כ	לחוריה
ידית	ללא
זכוכית	ללא

פיקוד שולחן עמידה לתומים כמים
 חות + קוט פרטאקיה מט גוון חום
 נ"ג מסגרת: גוף : סדרונת ברז"י סוג א
 רגלי מוכבלת צביעת הנוער גוון RAL לבחוריה

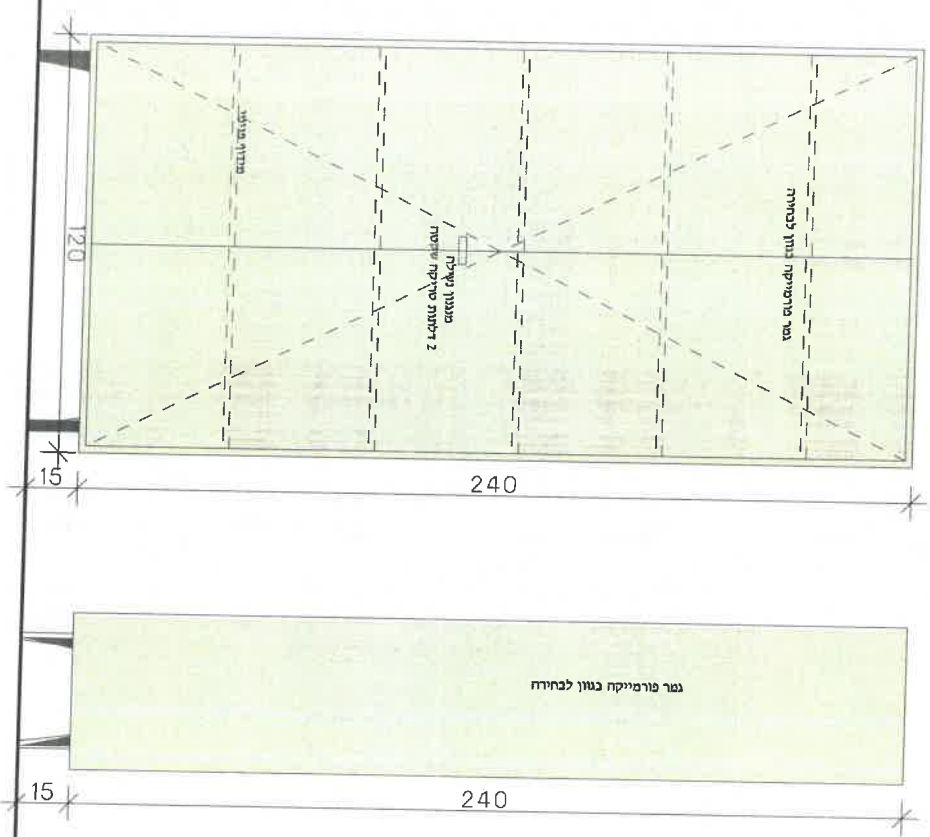
יש למדוד בטרם ביצוע!!

הערה : לפני ביצוע עבודות הנגרות יש לקחת מידות ביטוח ולחומרים יש לבצע דגממת וחו לפני ביצוע

הספק אריל שרון נהר"יה חתומה מוסמך	
כל פיקוד על סמך אי או החלטה של לקוח. סמלון למי הובא	
חומר נגד פיקוד יורבני חומר ר"ק אריל שרון נהר"יה חתומה	
למכור	<input type="radio"/>
לביצע	<input type="radio"/>
קובץ מעמד	מספר
שולחן קומת פרז	שולחן
שולחן	שולחן

שולחן פרז אריל שרון נהר"יה חתומה מוסמך
 0527886888
 04601201
 משרד: 04601201
 Email: kishit@arilsharon.com
 אתר: arilsharon.com

בכל 2 הקומות ארון



נגרות בה"ס ע"ש אריל שרון נהרייה

מפי מריטק	0621
מספר	020
כמות	2 תיקים : חדרי ספקנות

תאריך: ארבעת מעבדה

צבנת: ללא

נגון ארזורים: לבחירה

ידית: ללא

זכוכית: ללא

ארון אחסון טענות מורים, גמר פורמיקה נגון לבחירה HPL, כלי מניק מניק + נגיפת לרע חומים מסוכנים

נגון מסגרת: חות + קיש פורמיקה מט נגון תמא לבחירה

גוף: קדוחי גוף סוג א נגליס מתכת שחרת

הערה: לפני ביצע עבודת הנגרות יש לקחת מודעות בטיח ולחסיים יש לבצע דיוענת נגון לפני ביצע

יש למדוד בטרם ביצוע!

מבנת ארזורים נגרות חושנת נבנת/מבנת נבנת מנרת יש סמך או או חמלת יש קעות כמנת לבני נגיפת חפיר נגון נקובת כחור רח חסיי חסיי כחור חמנת

1

2020

שילד ספוד ריב

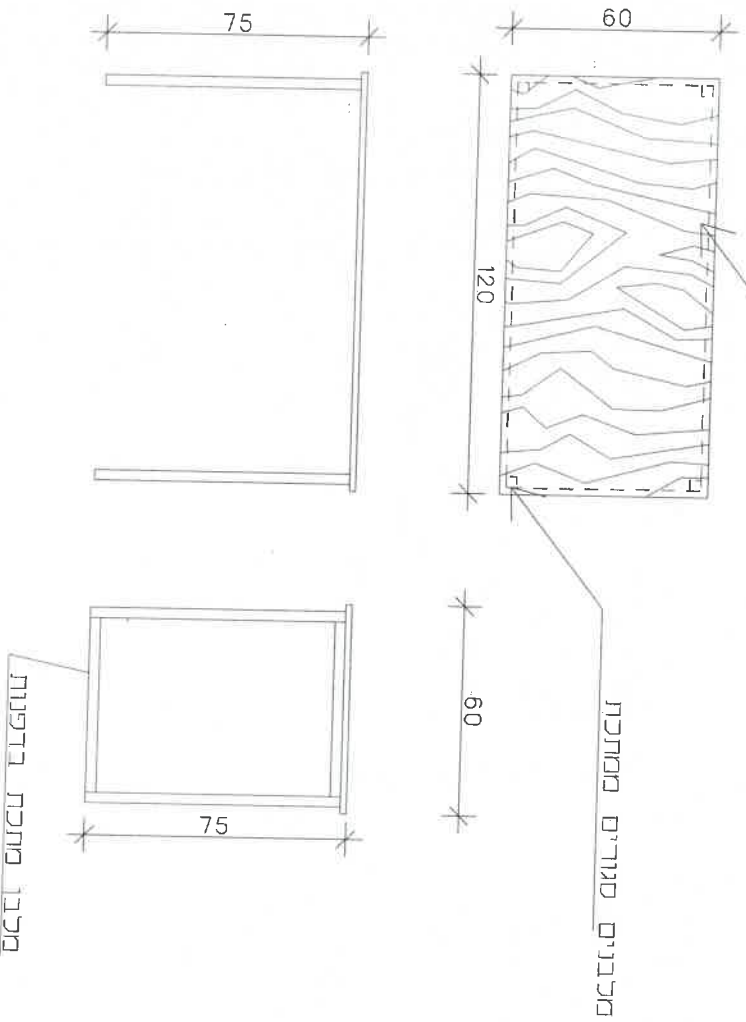
מספר

מספר

מספר

שילד ריב, אודרילמט ארזורים
 0517282669
 046817801
 סוכנת סמנת/ספוד/ספוד/ספוד
 ארזורים/ספוד/ספוד/ספוד

גמר פלטה עץ ארון סבוכע סכא כנחירה



נגרות בה"ס ע"ש אריק שרון נהר"יה

פסי פריקט	0621
מספר	010
נכות	מקום : חזר ערים

תאריך : שילוח ממועדים	צב"ג ליא
גוף אב"ר"י	למחר
ר"ת	ליא
וכר"ת	ליא
מקום שולח על ארון מנקה	
ע"א-מת	
נק"ק מסגרת	
גוף : סגור	
רגלים	

יש למדוד בטרם ביצוע!

הערה : לפני ביצוע עבודה חלילה יש לקחת מידות בעטו ולתמוס יש לבצע דגומת חזו לפני ביצע

המפעל אחראי מודעה והחשפת גופים / כל עבודה על סמך א"א חשופה על פניה יתקבלו עקב תיעור חשופה נגד מודעה וקבל מודע רק לאחר אישור מפתח המפעל

לביצוע
 נסגור
 קובץ מודעה

תאריך: 2022
 שעות עומק סוף: 15:22
 שעות:

ש"ר בני יצחק אריק
 054444444
 044444444
 פתח המפעל/מפעל/מפעל/מפעל
 אתר: א"א/א"א/א"א/א"א

נגרות בה"ס ע"ש ארזיק שרון נהר"יה

מפי מרוקט 0621

מספר 046

חזר מרים : מקומים : 3

כמות

תואר : קורס לכל מורה

צבני: ללא

גון ארז"ים: למחרת

ציר: אחישיא-אלים-

ידית: ללא

זכרית: ללא

לוקר ממוצע

נקי מסמך

לוקר :
חומים לצביעה לפי התווית RAL



לוקר 12 חאים עם נעילה
עומק 42

כמות : 3
גודלים לפי בחירה ממני RAL

יש למדוד בטרם ביצעו!

חשבו! לפני ביצוע עבודה תגרות יש למדוד מידות משטח לוחמים
יש לבצע דוגמאת צור לפני ביצוע

הערה: מודל זה מיועד לשימוש ביתי או ייעוץ בלבד. אין להשתמש בו לצורך עבודות מסחריות.

לפני ביצוע עבודה תגרות יש למדוד מידות משטח לוחמים

יש לבצע דוגמאת צור לפני ביצוע

1	לפני	אחרי
1532	לפני	אחרי

שירות הלקוחות

054-777-0000

054-777-0000

054-777-0000

054-777-0000

054-777-0000

054-777-0000

054-777-0000

054-777-0000

054-777-0000

054-777-0000

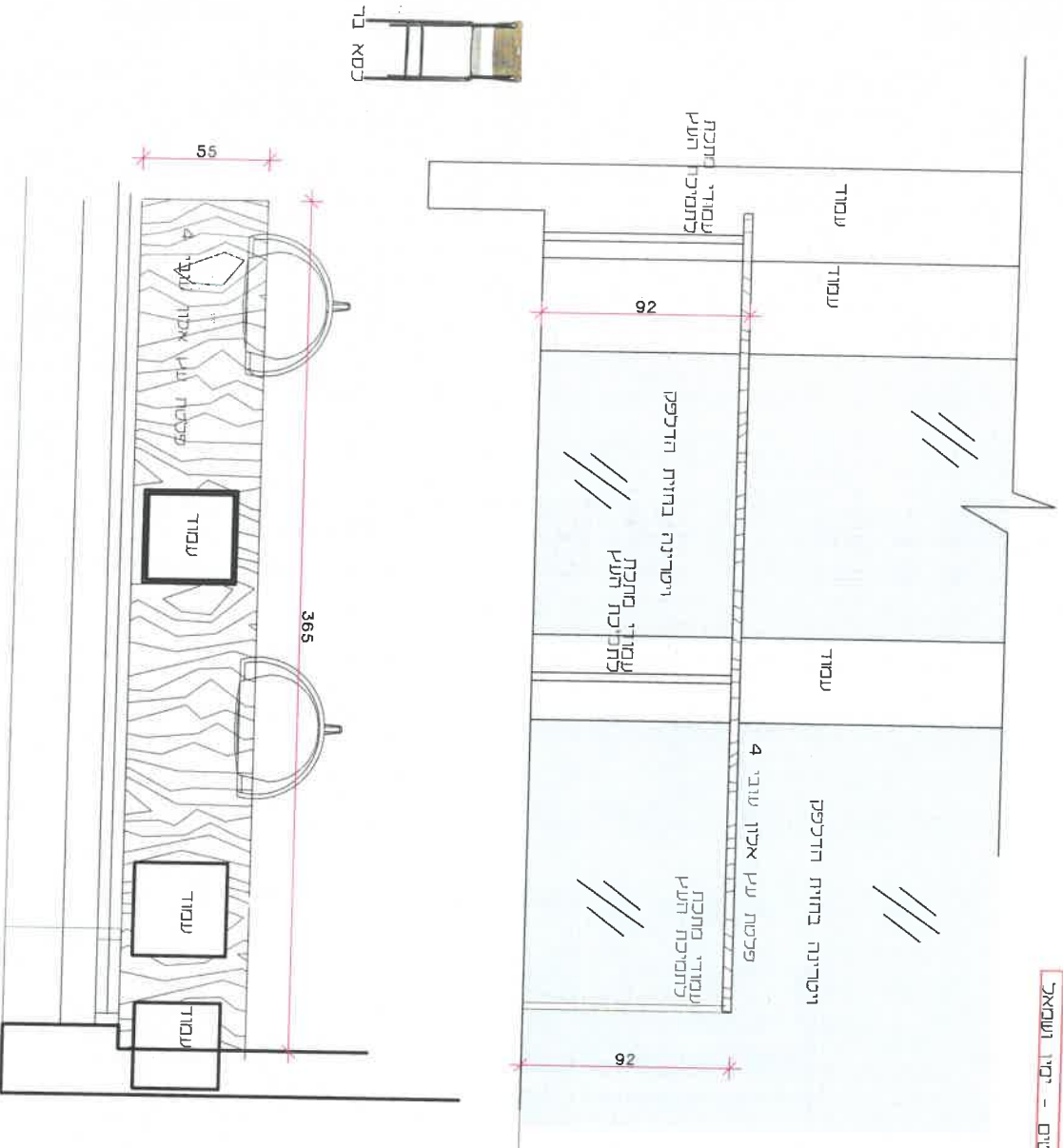
054-777-0000

054-777-0000

054-777-0000



כמו: 2 סטים - ימין ושמאל



חזית יטרינה

נגרות בה"ס ע"ש אריק שרון נהרייה

0621

קב

חזי מריס : מקום : 2

נמח

תאריך : דפנ ישנה פול וסריה

צבנ: ללא

גון אבירי: לבחיר

ציר: ללא

זכוכי: ללא

פלמ שילת יל אלו מבוק

נע סטור: נע

גוף : רללים מנחמ

יש למדוד בטרם ביצוע!

הערה : לפני ביצוע עבודת הנגרות יש לקחת מדידת מטה ולחזותם
 יש לבצע דרימות נון לפני ביצע

הכפן שאני חסרת חומנות, מנחמ, מנחמ
 כפן מנחמ יש כפן או אי חומנות יש כפן חסרת מנחמ לפני חביצת
 חסרת מנחמ חסרת מנחמ חסרת מנחמ חסרת מנחמ חסרת מנחמ

לפני: לביצע קובץ מנחמ



1532

מנחמ: 2021 שילת קפול מרד
 שילת קפול מרד

שילת מרד אורלולת אשית

גון סלמנחמ

מנחמ ומנחמ

מנחמ ומנחמ





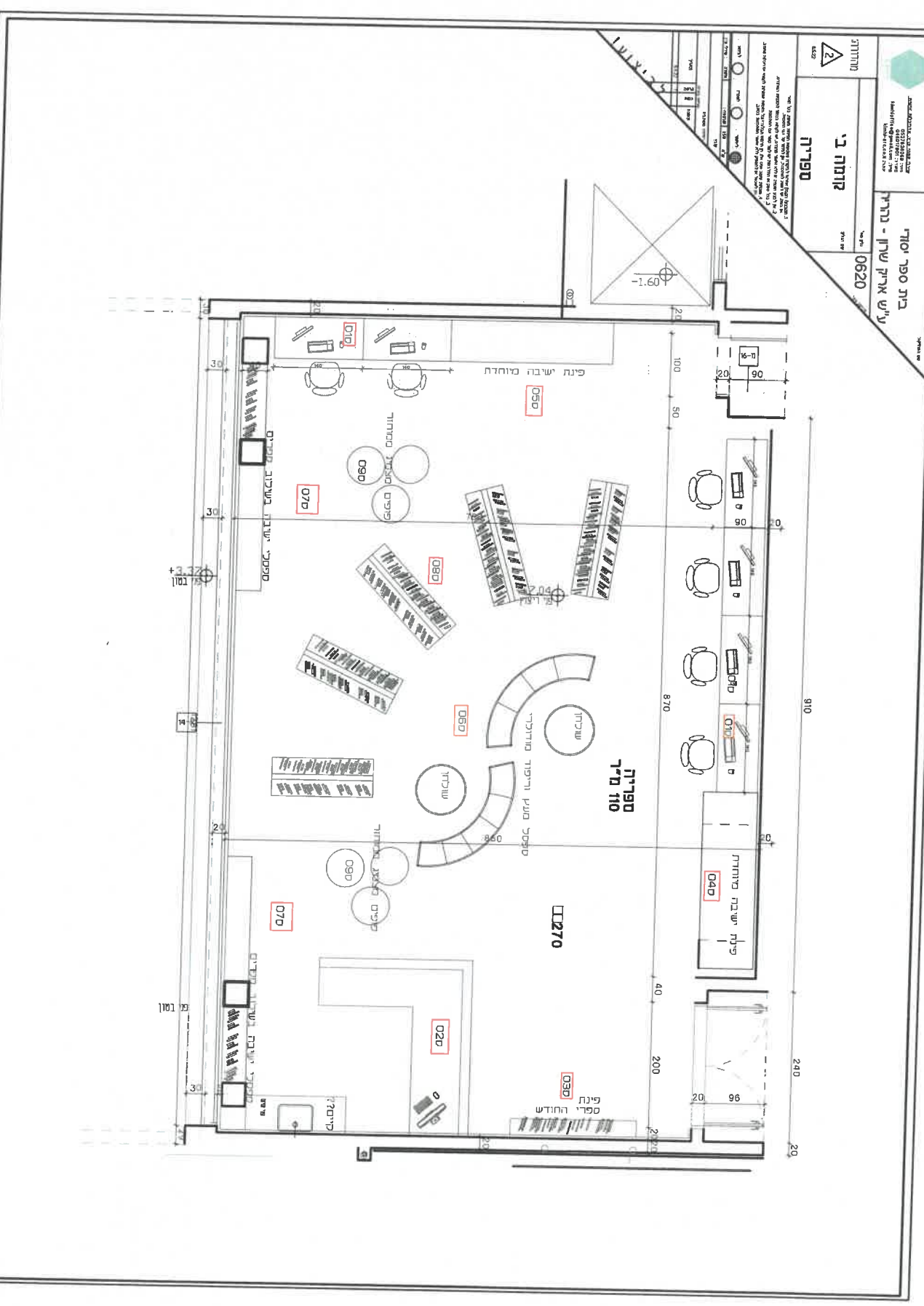
 משרד הבריאות
 מנהל תחנת בטיחות
 מנהל תחנת בטיחות
 מנהל תחנת בטיחות

בית ספר יסודי
 ע"ש אריק שרון - נתניה

תחנת בטיחות
 קומה ב'
 ספרייה

מס' ת"פ: 06220
 מס' ת"מ:

מפת היציאה
 מפת היציאה
 מפת היציאה



נגרות בה"ס ע"ש אריק שרון נהר"יה

0621

פסי פירקט

ס"ס

מספר

ספרייה

מיקום :

כמות 10

דוא"ר : שרמפניג סבניג סולומון

צב"ג ללא

גוף ארגוני - לבתיאור

צו"ר :

קד"ר :

זכ"ר

ת"ג מסגרת :

הערה : לפני ביצוע עבודות הנגרות יש לקחת מידות בטוחות ולחזותם יש לבצע דומאות וזו לפני ביצוע

יש למדוד בטרם ביצוע!!

תחבט את-אי לוחות והתאמת בס"ס
 כל ביקור על ס"ס או חימומה של לוחות כוללן לפני ביצוע
 חוקי בני דומות יחידה נחמד רק אחרי מודע מוח וחזק

לבצע

לסיים

קוד חשב

2022

מחיר

שילי קומה פ"ר

שילי

1

26472

שילי ב"ר, אידייליות אשית

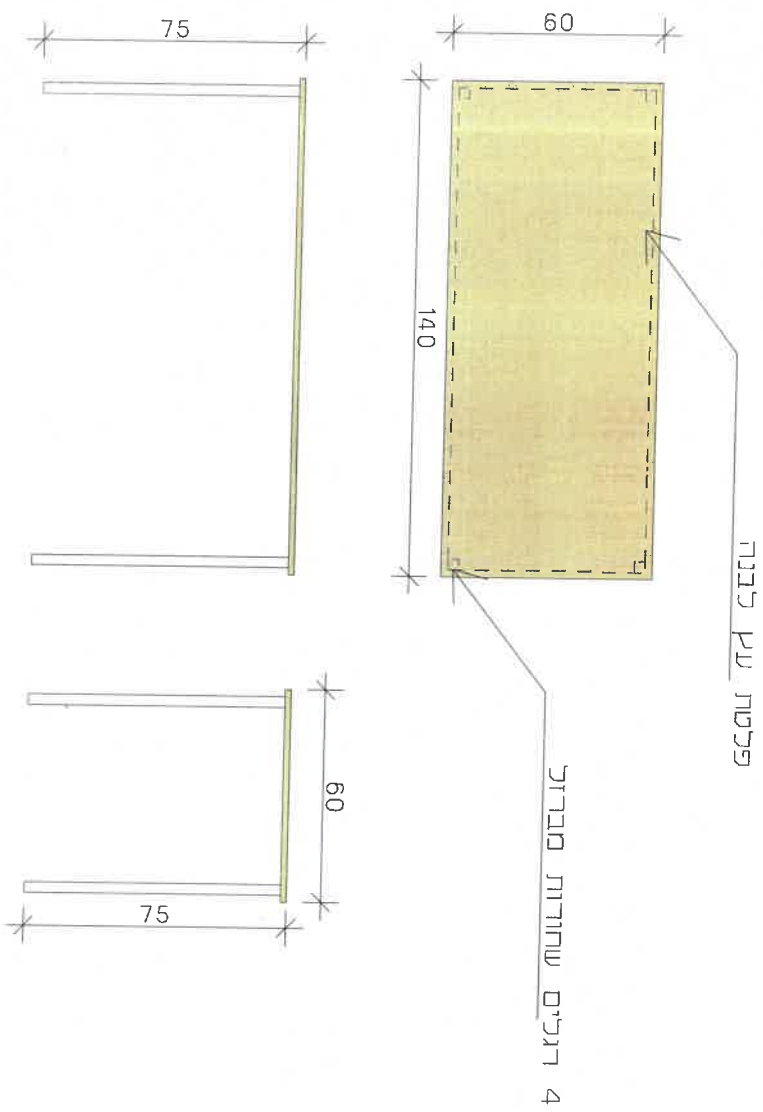
פ"ר 057272666

בנין 046177700

פיקס 052400000/052400000

אתר אינטרנט: Kimhi





נגרות בה"ס ע"ש אריה שרון נהרייה

מס' עסקי	0621
שטח	100
כמות	פריטים : 6
תאריך:	שליחת משעבט
צנן:	ליא
גוף ארזים	למחיר
דריף	ללא
וכוונת:	ללא

פלטת השלשן נון למחיר
 חתי + פנס מרמאיקה מס גנון למחיר
 נגן סטנדרט : סניור/בויצי אונג א
 נגן : סניור/בויצי אונג א
 רגלי מחמת נפר צנע בנעור
 רגלי מחמת נפר צנע בנעור

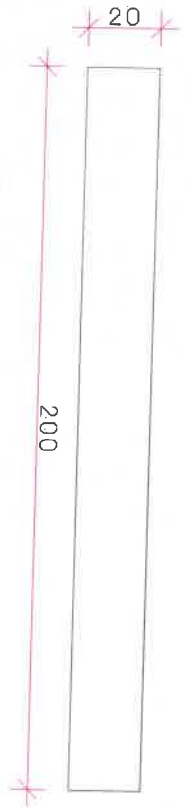
חשיבה : למען ביצוע עבודה הנחתה יש לקחת מידות נכונה ולתאמת
 יש לנצע דוגמאת גוון לפני ביצוע

יש למדוד בטרם ביעוץ!

מחיר	268.22
קופי עותב	<input type="radio"/> לבית
מחיר	2021
שילוח קופי נון	<input type="radio"/> לבית
שילוח	



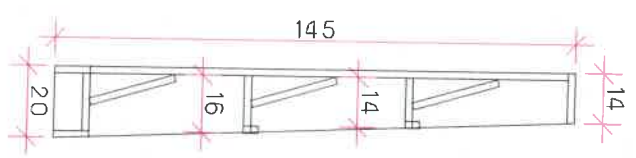
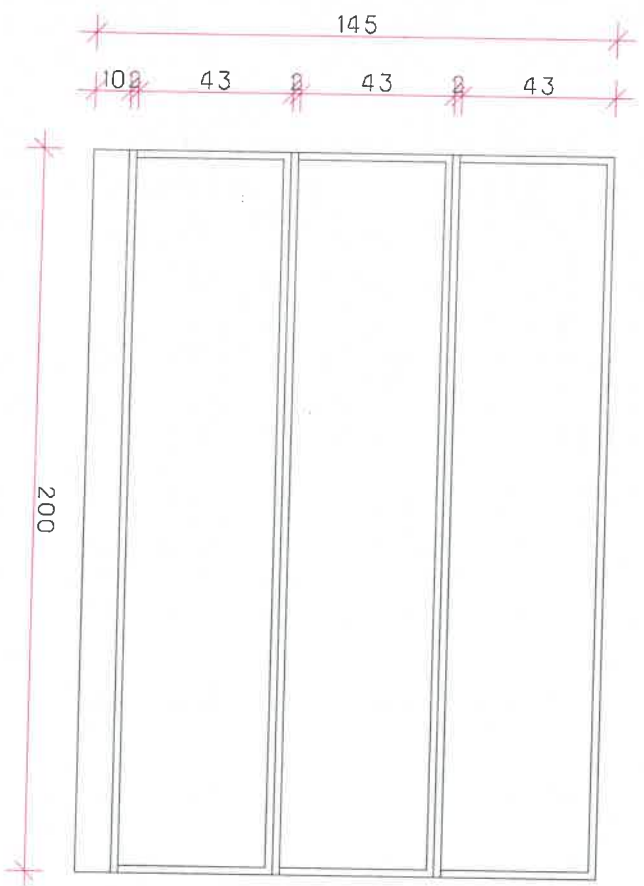
שילוח נון, אודותיות אשית
 0927782848
 044007000
 kimchi@kimchi.co.il
 kimchi.co.il



ספרי החודש המומלצים

מועדון קריאה

"...היה היה לפני שנים..."



נגרות בה"ס ע"ש אריה שרון נהרייה

מספר	0621
מספר	סג
כמות	1
מיקום	ספרייה

תאריך: ספרייה לספרים
צב"ג: עלי בחירה

גוון אריזונים לבחירה
ידידת: ללא
זכוכית: ללא

איונית קלועות ספרי שבעת חתומים
ליגה
נק מסגרת: ליגה
גוף: סגור/י ליגה בטיילב גוונים
לפי בחירה

חזרה: לפני ביצוע עבודות הנגרות יש לקחת מידות בטוח ולחראים
יש לבצע דוגמאות נגזר לפני ביצוע

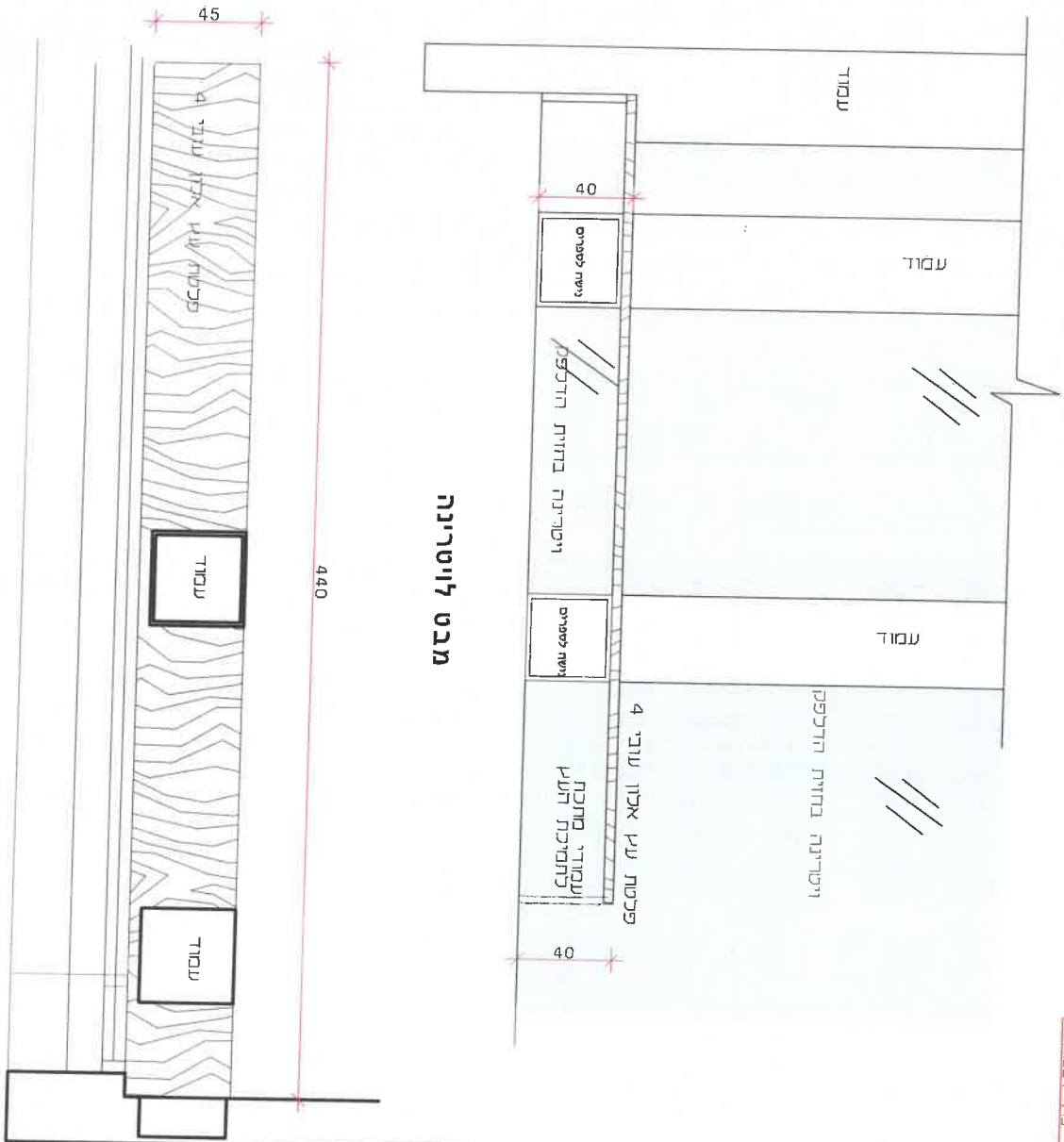
יש למדוד בטרם ביצוע!

מבצע: אריה שרון חתומים נהרייה
כלל סקור על ספק או אי קיומם של מידות לעומת למדוד חתומים
החברה נגזר ומודול יחידים בחזרה רק כאשר איתר את המבצע

לביצוע
 לקיבול
 סקור מדידת
 תאריך: 2021
 שילוח קומה ספר
 חתומים



כמו: 2 סמים - יחד ושואל



נגרות בה"ס ע"ש אריק שרון נהר"ה

מס פרטים	0621
מספר	576
כמות	2 מיונים : ספריות

תאור: מפעל ישיבה מול ויטרינה
 צבע: לבן
 גוון אריזונים: לבחירה
 ידית: לבן
 זכוכית: לבן

מפעל ישיבה, מוש + 2 נישות ממתן למפעל בנעורים
 עק מסגרת:

הערות: לפני ביצוע נעודות תגרות יש לקחת מידות שאטה ולתארטם
 יש לבצע דוממות נור לפני ביצוע

יש למדוד בסרם ביצוע!

מטרה: אחריות לביצוע ותחזוקה בסיום /
 כלל קיים של ספס או אי תחזוקה של לפחות לפחות לפני תחילת
 הביצוע. גובה הספס יתבצע בהתאם לתקן ארזה. אורך הספס יתבצע בהתאם לתוכנית.

מדידת סרם

לפיטו לביצוע

תאריך: 2022
 שו"ת קפול ס"ג
 1532



שירותי ספר, אדריכלות אומנות
 בית ספרות
 ספרות ומתלמדים
 בית הספר התיכון
 בית הספר התיכון

